

# Kultur & Veranstaltungen im Weserbergland 1 & 2 | 2023

...mit mehr als 20  
kostenfrei  
gemeldeten Veranstaltungen  
**Kostenlos**



**Schulenburg  
Bodenwerder**



**Peter Kerlin  
Lüerdissen**



**Postkarte  
Eisvogel**



**dolce vita  
Lauenförde**



# Eisvogel

Magazin & Kalender  
im **Weserbergland**





# Veranstaltungsübersicht

Veranstaltungen & Ausstellungen  
für die Veranstaltungsübersicht  
kostenfrei online melden:

[www.eisvogel-kalender.de/veranstaltung-melden.html](http://www.eisvogel-kalender.de/veranstaltung-melden.html)

Die in dieser Übersicht aufgeführten Veranstaltungen  
beinhalten die bis zum Redaktionsschluss einge-  
tragenen Termine. Sollten Sie Termine vermissen, so  
wurden diese leider nicht oder zu spät eingetragen.

## 01.01. • Sonntag

### ■ Einbeck

18:00 - 20:30 Uhr Der kleine  
Prinz - Das Musical (Wilhelm-  
Bendow-Theater) >> S. 18

## 04.01. • Mittwoch

### ■ Uslar

20:00 Uhr Neujahrskonzert  
mit dem Göttinger Symphonie  
Orchester (Forum im Gymna-  
sium) >> S. 20

## 13.01. • Freitag

### ■ Holzminden

20:00 - 21:30 Uhr Neujahr-  
konzert Donner und Blitz So-  
list Lyuta Kobayashi,  
Klarinette und das Göttinger  
Symphonieorchester, Leitung  
Nicholas Milton (Stadthalle)

## 14.01. • Samstag

### ■ Lüerdissen

19:30 Uhr Songs von Cat Ste-  
vens mit Torsten "Totti" Edler  
(Syltcafé Fresenhof)  
>> S. 8 & 29

## 18.01. • Mittwoch

### ■ Beverungen

20:00 Uhr Once (Stadthalle)

## 19.01. • Samstag

### ■ Lauenförde

19:30 - 22:00 Uhr Mit Ab-  
stand...DAS BESTE (Theatercafé  
"dolce vita") >> S. 23

## 20.01. • Freitag

### ■ Hann. Münden

20:00 - 22:30 Uhr Die Vier Jah-  
reszeiten - Antonio Vivaldi (St.  
Blasius Kirche)

### ■ Lauenförde

19:30 - 22:00 Uhr Mit Ab-  
stand...DAS BESTE (Theatercafé  
"dolce vita") >> S. 23

## 27.01. • Freitag

### ■ Lauenförde

19:30 - 22:00 Uhr Mätressen-  
Geflüster (Theatercafé "dolce  
vita") >> S. 23

## 28.01. • Samstag

### ■ Beverungen

20:00 Uhr Storno - Die Inven-  
tur 2022 (Stadthalle)

## ■ Lauenförde

19:30 - 22:00 Uhr Mätressen-  
Geflüster (Theatercafé "dolce  
vita") >> S. 23

## 29.01. • Sonntag

### ■ Beverungen

11:00 Uhr Storno - Die Inven-  
tur 2022 (Stadthalle)

## 03.02. • Freitag

### ■ Lauenförde

19:30 - 22:00 Uhr Mätressen-  
Geflüster (Theatercafé "dolce  
vita") >> S. 23

## 04.02. • Samstag

### ■ Lauenförde

19:30 - 22:00 Uhr Mätressen-  
Geflüster (Theatercafé "dolce  
vita") >> S. 23

### ■ Lüerdissen

19:30 Uhr Blues & mehr mit  
Greyhound George & Andy  
Grünert (Syltcafé Fresenhof)  
>> S. 8 & 29

### ■ Uslar

20:00 Uhr Karneval-Festival  
(Sporthalle Schoningen)

## 05.02. • Sonntag

### ■ Holzminden

14:00 - 15:50 Uhr Bibi Blocks-  
berg - Alles wie verhext! - Das  
Musical (Stadthalle)

## 07.02. • Dienstag

### ■ Uslar

16:00 Uhr Bilderbuchkino  
"Conni kümmert sich um die  
Umwelt" (Stadtbücherei)

## 09.02. • Donnerstag

### ■ Uslar

19:30 Uhr Schmeckt's? - Im-  
pro-Kochshow (Kulturbahn-  
hof) >> S. 20

## 10.02. • Freitag

### ■ Lauenförde

19:30 - 22:00 Uhr Mätressen-  
Geflüster (Theatercafé "dolce  
vita") >> S. 23

## 11.02. • Samstag

### ■ Lauenförde

19:30 - 22:00 Uhr Mätressen-  
Geflüster (Theatercafé "dolce  
vita") >> S. 23

### ■ Uslar-Bollensen

20:11 Uhr Karneval in Bollen-  
sen (Sporthaus)

### ■ Uslar-Wiensen

20:11 Uhr Wienser Karneval  
(Dorfgemeinschaftshaus)

## 16.02. • Donnerstag

### ■ Holzminden

19:00 - 21:00 Uhr Benefizkon-  
zert Polizeiorchester Nieder-  
sachsen (Stadthalle)

## 24.02. • Freitag

### ■ Lauenförde

19:30 - 22:00 Uhr Jetzt erst  
recht (Theatercafé "dolce Vi-  
ta") >> S. 23

### ■ Lüerdissen

19:30 Uhr Songs and Tunes  
from irish Roots mit Peter  
Kerlin (Syltcafé Fresenhof)  
>> S. 8 & 29

Veranstaltungsmelde-, Redaktions-  
und Anzeigenschluss für die Ausgabe  
März-April 2023: 01.02.2023



# JAGDSCHULE SCHÜTTLER



## FALKNEREI

Manfred Schüttler

Hüttenstraße 7 · 37632 Holzen

Telefon: 05534 - 941996

Internet: [www.jagdschule-schuetzler.com](http://www.jagdschule-schuetzler.com)

Mobil: 0172 - 5708656

E-Mail: [info@jagdschule-schuetzler.com](mailto:info@jagdschule-schuetzler.com)

Jagdschein in 3 Wochen



# Veranstaltungsübersicht

## 25.02. • Samstag

### ■ Beverungen

20:00 Uhr BAROCK (Stadhalle)

### ■ Lauenförde

19:30 - 22:00 Uhr Jetzt erst recht (Theatercafé "dolce Vita") >> S. 23

### Austellungen & mehr

#### ■ Duingen

30.10. - 05.03. (Mi & So)  
"Ich sehe mit fühlender Hand"  
- die Keramikerin Gertrud Kraut (Töpfermuseum)



## Gedicht von Jürgen Riedel

Gleiche Gefühlsregung

flockensensible Romantik freut sich  
wenn Schnee auf Felder rieselt  
Pragmatismus mit streusandkörnigem Gemüt  
freut sich über Rieselfelder



Unsere Öffnungszeiten:  
Di. bis Fr. 8.30–18.00 Uhr  
Sa. 8.00–13.00 Uhr

Inhaberin:  
Petra Kürzel  
Hilsstraße 17a  
31073 Delligsen  
Tel. (0 51 87) 33 11

# Delligser Schnitt



... mit Bauernhofmuseum und Minigolfplatz

Öffnungszeiten

Donnerstag - Samstag	13.00 - 17.00 Uhr
Sonntag	13.00 - 18.00 Uhr
Montag - Mittwoch	Ruhetag

Familie Köhler 32688 Beverungen / Herstelle  
Tel.: 05273/7461 [www.erlenhof-cafe.de](http://www.erlenhof-cafe.de)

## Betriebsferien

vom 16. Januar bis einschließlich 3. März 2023

Unseren Gästen, Freunden und Bekannten  
wünschen wir ein gutes neues Jahr!



BRAUSTADT USLAR  
SEIT 1868

# Volle Pulle

Bergbräu



# Weserbergland

## Die Kultur lebt vom Publikum

Viele Kulturschaffende haben es in den letzten Jahren schwer gehabt, aufgrund der vielen sich ständig ändernden Auflagen vor Publikum auftreten zu können. Wir sind neben Herausgeber des Eisvogels auch ein kleiner Veranstalter und haben die Situation besonders für Musikerinnen und Musiker hautnah miterlebt. Viele sorgten sich um ihre Existenz, Veranstalter haben ihre Türen für immer schließen müssen, so dass es nun noch weniger Möglichkeiten gibt, um auftreten zu können. Nun gibt es seit geraumer Zeit keine Auflagen mehr und die Veranstaltungen könnten ausgebucht sein, da wir immer wieder gehört haben, wie wichtig es ist, dass Kultur weiterhin stattfindet und sich alle auf die Zeit freuen, wenn der Besuch wieder ohne Auflagen möglich ist. Nun war es so weit. Doch das Publikum blieb und bleibt an vielen Orten aus, es kommen sogar weniger als zu Zeiten von vielen Auflagen. So werden in Großstätten mit mehr als 300.000 Einwohner Konzerte abgesagt, da keine Karten verkauft wurden. Musikerinnen und Musiker spielen vor wenigen Gästen, oft zu einer Gage, die durch die fehlenden Einnahmen viel zu niedrig ist. Wir können nicht mit Bestimmtheit sagen, ob

dies an zwei Jahren mit Corona oder den allgemein steigenden Kosten, durch die kein Geld für Kultur mehr übrig bleibt, liegt. Wir wissen aber durch viele Gespräche, dass die Songwriter das echte Publikum vor der Bühne brauchen, den Austausch, die Reaktionen, das Gespräch, die sichtbaren Emotionen.

Ein Download oder Lifestream wird dies nicht ersetzen können.

Was wird aus Musik ohne Publikum? Werden in Zukunft noch Songs geschrieben, wenn die Resonanz bei Live-Auftritten schwindet?

Darum bitten wir Sie - gerade als Kultur- und Veranstaltungsmagazin:

Gehen Sie zu den Konzerten, den Aufführungen, den Lesungen in Ihrer Region. Die medial präsenten Stars sind gut aufgestellt. Die "Kleinen" brauchen Ihre Unterstützung durch Ihren Besuch. Genießen Sie ein paar Stunden live in schöner Atmosphäre. Oft bringen diese eine wertvolle neue Erfahrung. Und buchen Sie Ihren Platz möglichst rechtzeitig, damit sowohl für die Auftretenden als auch für die Veranstalter die Möglichkeit besteht, planen zu können. Nicht wenige Veranstaltungen wurden abgesagt, da im Vorfeld nicht genug Karten gekauft wurden. Das Risiko auf viel spontane Gäste zu hoffen, ist oft zu groß.

(Text & Fotos: Arndt Denecke)



Alyth McCormack & Niamh O'Brien



Morgan Finlay



Paul O'Brien



JOHNA



David Blair



Nordic Sunset



# Beverungen Stadthalle

## Storno - Die Inventur 2022

**Samstag**  
**28.01.2023**  
**20 Uhr**  
**Sonntag**  
**29.01.2023**  
**11 Uhr**

Nach zweijähriger Zwangspause ist es endlich wieder Zeit für ein ausgiebiges STORNO Wochenende in der Stadthalle Beverungen. Das mit großer Vorfreude erwartete Wiedersehen hält nun gleich eine Änderung bereit, so teilt es die Kulturgemeinschaft mit. Genau wie auch das Jahr 2022 für einige Überraschungen gut war: Einige hieß man gerne willkommen, auf viele hätte man sehr gerne verzichtet. Wer könnte sich besser auskennen mit dem kritischen Blick zurück als die Herren des Erfolgstrios STORNO! Und ausgerechnet die müssen nun kurz vor Beginn ihrer Jahresabschlusstournee noch eine Neuigkeit verkünden. Manchmal ist es mit Veranstaltungen verflücht. Mal hext sich eine Pandemie

dazwischen, mal - wie eben jetzt im Fall der STORNO-Gastspiele, können die Auftritte aufgrund einer langfristigen Erkrankung nicht in der angekündigten Form stattfinden. Das ist schade und auch enttäuschend, aber da kann man nix machen. Jedoch gibt es auch eine gute Nachricht, denn die geplanten Januar-Gastspiele finden einfach in veränderter Form und immer noch mit einer geballten Ladung STORNO statt! Thomas Philipzen, Sie wissen schon: der Quirliche des Trios, präsentiert sein "Best-of" Programm und lädt sich dazu ganz besondere Gäste ein. Nach den Nüssen für Aschenbrödel an den Feiertagen gilt für die beiden Gastspiele in der Stadthalle Beverungen am 28. und 29.01.2023: Drei Grüngemüse für Thomas Philipzen. Die Zucchini Sistaz sind die gefeierte Neuentdeckung der vergangenen Jahre auf deutschsprachigen Kleinkunsthöfen. Dreistim-

mig singend wetteifern die drei Ladies an Kontrabass, Gitarre, Posaune und Flügelhorn und kokettieren allzu gerne mit Zitate der gesamten Populärmusikgeschichte. Echte Musik mit falschen Wimpern. Die einzige Drei-Damen-Big-Band der Welt mit enormer musikalischer Explosionskraft. Und damit die Vorstellungen nicht zu wild aus dem Ruder laufen, wird natürlich Jochen Rütter in seiner eisern scharfen Art nach dem Rechten sehen und alle Stränge der Seltsamkeiten satirisch sezieren. Garantiert einzig-

artige Auftritte, mit musikalisch kabarettistischen Begegnungen, die man keinesfalls zu Hause auf dem Sofa verpassen sollte. *Bereits gekaufte Eintrittskarten für 2021 und 2022 behalten für den jeweils angegebenen Wochentag ihre Gültigkeit. Weitere Informationen sind im Kulturbüro der Stadtverwaltung im Service Center Beverungen, Weserstr. 16 (Tel. 0 52 73 / 392 223) sowie im Internet unter [www.kulturgemeinschaft-beverungen.de](http://www.kulturgemeinschaft-beverungen.de) und auf Facebook erhältlich.*

(Text: Kulturgemeinschaft, Ute Pannewitz & Foto: Kulturbüro-OWL)



  
**Hotel Burg Trendelburg**  
Die sagenhafte Märchenburg im Weserbergland

---

Privathotels Dr. Lohbeck  
GmbH & Co. KG  
Steinweg 1 - 34388 Trendelburg  
[www.burg-hotel-trendelburg.com](http://www.burg-hotel-trendelburg.com)  
Tel. +49 (0) 5675 90 90  
Fax + 49 (0) 5675 93 62  
[info@burg-hotel-trendelburg.com](mailto:info@burg-hotel-trendelburg.com)

Ein unvergesslicher Start ins neue Jahr ...

# Silvesterball

31. Dezember 2022 – Beginn 19.00 Uhr

Sektempfang, 7-Gang-Menü  
Live-Musik, Tanz, Tombola,  
Feuerwerk, Mitternachtsimbiss

**175 € pro Person**

Wir bitten um Abendgarderobe

*Die Burgeister freuen sich auf Ihre Reservierung*



# Christian Schneider

## Herzenergießungen eines Träumers

Was ist ein Dichter? Was ist die Romantik?

Was ist ein Dichter der Romantik?

Der Dichter der Romantik trägt alle Weltzeitalter in sich und er kennt alle Abgründe in Mensch und Natur. Nichts kann ihm verborgen bleiben.

Der Riss, der durch die Welt geht, geht mitten durch sein eigenes Herz!

In ihm ist Alles und in ihm ist die Phantasie und die Poesie und die Philosophie und die Alchemie und die Religion und die Musik, und die lebendigen Märchen und die Offenbarung, und die Liebe und Geburt und Tod!

Er hat Teil am lebendigen Pulsschlag der Mythologien.

Er spricht mit der Natur und die Natur spricht zu ihm.

Die 5 Elemente werden als personifiziert erfahren und so erlebt der Dichter der Romantik auf poetisch-geheimnisvolle Weise intimen Austausch mit

ihr.

Doch zuweilen tritt auch ihm die Natur stumm, starr und grässlich entstellt entgegen.

Vielleicht bin ich ein Dichter, vielleicht bin ich ein Poet. Vielleicht nennen mich andere einen Dichter, einen Poeten. Wiederum andere schimpfen mich einen solchen.

Meine Poesie hier ist nichts mehr wert! Früher war ich Poet und Sänger.

Ich sang so schön, dass alle Elemente der Natur sich vor mir in die allerschönsten Mädchen und Knaben verwandelt haben und sie wussten mich als ihren Beschützer zu ehren und zu lieblosen.

So lang ist das schon her.

Und die Natur gar selbst, die mir als holde, ehrfurchteinflößende göttliche Jungfrau erschien, sie selbst lächelte und blickte mich!!! an! Doch irgendwann, am Tage des Sündenfalls habe ich die göttliche Jungfräulichkeit der Natur geschändet und

somit den Altar ihres heiligen Schoßes mit Blut und Schande befleckt!!!!

Dann konnte ich nicht mehr himmlisch dichten und singen, und die wunderschönen Naturgeister-Nymphen und Knaben begannen sich vor mir zu verstecken!!!

Da wusste ich, ein Unheil war mir geschehen.

Und von der Natur und ihren zärtlichen Geistern verlassen, begab ich mich unter die Menschen und suchte dort zu finden, was die Natur-Gottheiten mir nicht mehr zugestanden.

Aus dem keuschen Tempel des Apollon konnte ich auch meine Leier nicht mehr retten, die ich im Bordell meines dionysischen Grabes verlor.

Nach weiteren Jahrhunderten von Jahren, als ich da so auf den Felsen stehe, unter mir die Brandung, die Gischt, die sich tosend an den Klippen bricht, treffe ich auf die Göttinnen und Götter der deutschen Romantik:

Friedrich Freiherr von Hardenberg, genannt Novalis, Bettine von Arnim, Heinrich Heine, Phillip Otto Runge.

Alle den hier genannten und nicht genannten, liefen Tränen der Wiedersehensfreude aus den Äugelein als wir uns sahen, mir liefen sie natürlich auch.

Wir alle waren auf der sehnsüchtigen Suche nach der BLAUEN BLUME.

Doch gefunden hatte ich die BLAUE BLUME noch lange nicht.

Victor Hugo brachte seinen Roman "Der Glöckner von Notre-Dame" hervor und mit einem Schrei aus meinem Schlangengmaul, denn ich war inzwischen zu einem unansehnlichen Schlangemensch-Wesen verunstaltet, erkannte ich mich als widerlichen und angespienen, buckligen Glöckner wieder.

Weiter und weiter gingen die Tage und Nächte schier endlos ins Land, bis ich schließlich zu den Zwei-mal-Geborenen, zu den Brahmanen, zu den Prajapita Brahma Kumaris kam und unter schluchzend heißen Tränen, habe ich die BLAUE BLUME gesehen.

© by Autor Christian Schneider

Geschrieben von Christian Schneider (\*1980) am 23. Januar 2019, in der Stennebergsmühle zu Moringen

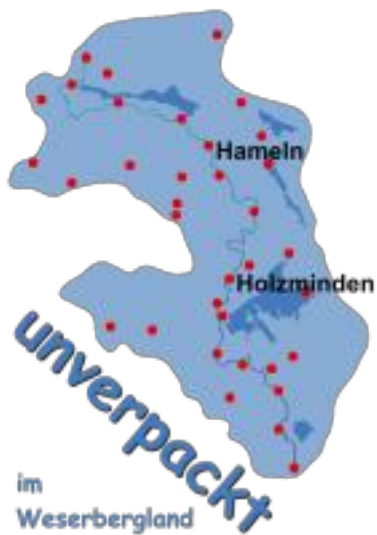


Gemälde Arions Meerfahrt, 1809, Federzeichnung, aquarelliert 51 x 119 cm, von Philipp Otto Runge (1777-1810) u.a. Maler der Deutschen Romantik (Bild: bpk | Hamburger Kunsthalle | Elke Walford)



# Unverpackt

## In was für einer Welt wollen wir leben?



Die meisten Unverpackt-Läden sind Inhaberinnen oder Inhaber geführt und somit eine echte Herzensangelegenheit. Menschen, die sich für eine nachhaltigere und zukunftsfähigere Welt einsetzen, sehen sich sowieso vor vielen

Herausforderungen und gerade die Unverpackt-Branche ist immer noch recht jung und daher auf viele Unterstützerinnen und Unterstützer angewiesen, damit sie überleben und sich weiterentwickeln kann.

Nichts desto trotz sind Unverpackt-Läden besonders von den allgemeinen Herausforderungen, mit denen sich der stationäre Lebensmitteleinzelhandel konfrontiert sieht, betroffen. Die steigenden Preise für Verbraucherinnen und Verbraucher im Lebensmittelbereich resultieren in Kaufzurückhaltung und -verzicht bei bestimmten Produktklassen. Gerade Bioprodukte und regionale Produkte, die in Unverpackt-Läden eine große Rolle spielen, werden da-

durch weniger konsumiert (30% der Befragten geben laut Konsummonitor '22 an, weniger Bioprodukte zu kaufen, ca. 20% weniger Regional & Fairtrade). Auch die Verlagerung vom stationären auf den Online-Handel macht es Unverpackt-Läden nicht leicht, denn diese sind auf einen stationären Verkauf angewiesen.

Glücklicherweise gibt es trotz der bestehenden Herausforderungen viele Gründerinnen und Gründer mit einem Laden in Planung, die im Verband organisiert sind. Aber ohne die richtigen Entscheidungen der Konsumentinnen und Konsumenten geht nichts.

Einkaufen in einem Unverpackt-Laden ist nicht nur sinnvoll, weil man weniger Müll produziert, sondern weil Konsumentinnen und Konsumenten die Menge selbst bestimmen können. Außerdem ist unverpacktes Einkaufserlebnis, vor allem wenn der Unverpackt-Laden nicht nur der reine Lebensmitteleinzelhandel bleibt, sondern auch als Café und Nachbarschaftstreff fungiert. Einige Unverpackt-Läden machen es bereits vor.

Unabhängig von der derzeitigen Lage, darf man optimistisch in die Zukunft blicken. Der Verband der Unverpackt-Läden ist davon überzeugt, dass das Konzept "Unverpackt" langfristig funktioniert, nachhaltig und zukunftsweisend ist. Das unverpackte Einkaufsverhalten verfolgt Ansätze der Sozial- und Gemeinwohlökonomie, durch welche lokale Wirtschaftskreisläufe gestärkt werden und ein Systemwandel im Kleinen erprobt wird. Unverpackt-Läden fördern also eine Welt, auf die viele Menschen hoffen und für die es sich einzusetzen lohnt. Eine Welt, in der jede und jeder nur so viel konsumiert wie sie oder er braucht, dabei so wenig wie möglich Müll produziert und am besten das meiste in einem regionalen Kreislauf bleibt. Eine Welt, die der Gemeinschaft nützt, die Bedürfnisse der Menschen einbezieht und soziales nachhaltiges Verhalten fördert, sodass alle davon profitieren. In so einer Welt wollen wir leben, oder?

(Text: unverpackt e.V., Kay-Niko Herl)

Wendenstraße 8  
31785 Hameln  
05151 919 7163

Öffnungszeiten  
Mo, Di, Do, Fr: 10:00-18:00  
Mi: 10:00-16:00  
Sa: 10:00-15:00

**PURE**  
unverpackt pure-unverpackt.de

Viel mehr als nur  
unverpackt einkaufen  
in Holzminden direkt am Markt

MITTAGS  
TISCH  
Lasst euch überraschen!

Milchkanne  
unverpackt einkaufen

Halbmondstraße 20 | 37603 Holzminden | Tel.: 055 31 121 55 33  
info@unverpackt-holzminden.de | www.unverpackt-holzminden.de

Manufaktur Seifenzart  
Anke Leibing ✦ 0171-530 3892  
www.manufakturseifenzart.de

Hier finden Sie in Holzminden meine Seifen:  
Elektro Leibing & Unverpackt Laden "Milchkanne"



# Lüerdissen Syltcafé Fresenhof

## Cat Stevens, Blues & Songs from irish Roots

**Samstag**  
**14.01.2023**  
**19:30 Uhr**

**Torsten "Totti" Edler:**  
**Songs von Cat Stevens**

Eine Zeitreise der besonderen Art. Torsten „Totti“ Edler ist ein begeisterter Cat Stevens-Fan. Seit vielen Jahren interpretiert er auf seine eigene Art die Songs seines Lieblingskünstlers im weiten Umfeld um Alfeld und Hildesheim. Ausgestattet mit einer Stimme, die der von Cat Stevens stark ähnelt, bekommen die Auftritte von Torsten Edler eine ganz eigene authentische Atmosphäre, die viele alte Erinnerungen wieder aufleben lässt. Wer also Cat Stevens in Reinkultur erleben möchte, darf sich dieses Event nicht entgehen lassen. *Onlinereservierung in begrenzter Anzahl unter <https://reservation.ticketleo.com/event/23486/totti>*



ten Chicago-Stil, wie ihn Muddy Waters oder Little Walter in den 40er und frühen 50er Jahren entwickelt haben.

Die Mundharmonika und die Slidegitarre klagen um die Wette, der Fuss stampft den Beat und wem es noch nicht reicht, der bekommt noch eine akustische Fahrt mit der Dampflok dazu! Dabei ergänzt sich die rauhe Shouter-Stimme von Andy perfekt mit der von George,“ die so gar nicht nach Whiskey klingt, aber trotzdem das gewisse Etwas hat“ (Bluesnews). *Onlinereservierung in begrenzter Anzahl unter <https://reservation.ticketleo.com/event/23487/greyhound-george-andy-gruenert>*



**Freitag**  
**24.02.2023**  
**19:30 Uhr**

**Peter Kerlin:**  
**Songs and Tunes from irish Roots**

Peter Kerlin ist seit Mitte der 70er Jahre aktiver Folkmusiker und hat in dieser Zeit in verschiedenen Projekten mitgewirkt, ehe er Anfang der 80er Jahre gemeinsam mit Thomas Amthor das auch bundesweit bekannte und erfolgreiche Duo TATERS & PIE gründet.

Nach dem Ende von TATERS & PIE beginnt Peter Kerlin konsequent mit der Arbeit an einem Soloprogramm, dem ersten seit ca. 20 Jahren. Schon die

erste Tour als Solist 1997 zeigt die musikalische Weiterentwicklung des Musikers. Sein ausdrucksstarker, gefühlvoller Gesang wird unterstützt von dem meisterhaften Spiel auf der irischen Bouzouki, dem erklärten Lieblingsinstrument des Musikers. Seitdem hat Peter Kerlin durch herausragende Kompositionen von Songs und Instrumentalstücken seinen guten Ruf als Singer/Songwriter in der Fachwelt weiter gefestigt. *Onlinereservierung in begrenzter Anzahl unter <https://reservation.ticketleo.com/event/23491/peter-kerlin>*

Zu den Konzerten gibt es neben Getränken im Fresenhof die beliebten Fischhäppchen, welche bis 12 Uhr am Montag vor dem Konzerttermin u.a. auch über



die Homepage [www.fresenhof.de](http://www.fresenhof.de) vorbestellt werden können, mit frischem Matjes, Lachs und Krabben von Fisch Blum direkt von der Insel Sylt. Einlass ist ab 18:30 Uhr. Karten gibt es für 15 Euro unter 05534-9109119 oder in begrenzter Anzahl online.

(Texte: Totti, Greyhound George & Peter Kerlin, Fotos: Totti, Arndt Denecke & Peter Kerlin)

# Landbäckerei

Stephan Diener

...mmh lecker, vom Bäcker!

Brot  
Brötchen  
Kuchen  
Snack's

Schorborn - Eschershausen  
Stadtoldendorf - Deensen

Traditionelle Bäckerei in 3. Generation

Öffnungszeiten in Eschershausen (Tel.: 05534-999516):  
Mo.-Fr. von 06.30 Uhr bis 18 Uhr  
Sa. von 06.00 Uhr bis 12.30 Uhr

## UrLinsel Brot

mit Dinkel, Linsen, Gerstenmalz und Emmervollkornmehl, die Brotbasis für eine alternative Ernährungsform (vegan)





# Grünenplan

## Was war los im Köhlergrund?



### Überraschungsbesuch

Während dem Corona-Ausbruch Anfang November in unserem Haus, überraschte Herr Schumann uns mit Akkordeonklängen vor und hinter dem Köhlergrund.

Bei geöffneten Fenstern erreichte und erfreute die Musik unsere Bewohner.

### Weihnachtsgruß von Frau Heinrich

Auch in diesem Jahr wurden unsere Bewohner und Bewohnerinnen von Frau Heinrich und ihrem Team aus der „Kleinen Kneipe“ aus Alfeld beschenkt.

Für jede Bewohnerin und jeden Bewohner gab es einen liebevoll hergestellten Weihnachtsgruß mit einem gestrickten Engel.

Des Weiteren erhielten wir erneut viele Geschich-

ten zum Vorlesen in gemütlicher Runde. Vielen Dank für diese Geste, wir freuen uns sehr auf diese gemeinsame Zeit.

### Adventszeit

Alle Jahre wieder .....so auch in diesem Jahr, erstrahlt unser Adventskranz mit roten, festlichen Schleifen und frisch verarbeiteten Tannengrün in der Cafeteria.

Eine Bewohnerin hat in unzähligen Stunden Sterne aus Tonpapier ausgeschnitten, für eine weihnachtliche Dekoration.

Die Energiekrise hat auch Auswirkung auf unsere weihnachtliche Außenbeleuchtung. So haben wir auf viele Lichter verzichtet und einen zentralen Punkt eingerichtet. Eine Rentierfamilie erfreut Bewohner und Besucher.

### Kücheninvestition

In unserer Küche im Köhlergrund Seniorenzentrum gibt es verschiedene Neuanschaffungen, die wir Ihnen vorstellen möchten.

Die neuen Geräte, der Kombidämpfer, der Sechsfammen-Herd und ein

neuer Kochkessel helfen nicht nur die Abläufe zu optimieren, sie sind auch energieeffizient.

Die Speisen können schonender zubereitet werden, Vitamine, Mineralstoffe und Nährstoffe bleiben weitgehend erhalten. Auf Fett und Salz kann beim Dampfgaren fast verzichtet werden. Das Essen behält auf Grund der schonen Zubereitung seine natürliche Farbe.

Für das Frühjahr 2023 ist die Anschaffung einer Doppelhauben-Geschirrspülmaschine geplant.

Wir freuen uns sehr über diese Investitionen, denn sie optimieren Arbeitsabläufe, sparen Zeit und Energie und verbessern die Qualität unserer Speisen.

### Weitere Informationen:

Holzminda Seniorenpflege GmbH  
Köhlergrund Seniorenzentrum  
Zum Köhlergrund 2-3

31073 Grünenplan

Tel.: 05187 97 07 0

Email:

koehlergrund@fuehrergruppe.de

www.koehlergrund-seniorenzentrum.de

(Text & Fotos: Sabine Baraniak & Köhlergrund)





# Wallensen

## Rückblick zum Jahreswechsel

Endlich, nach 2 Jahren Pandemie war es wieder schön auf dem Hof der Familie Stichnothe in Wallensen ein wenig den Weihnachtszauber zu feiern. Die Örtlichen Vereine haben sich wieder viel

Mühe gegeben, um die Besucher mit Kaffee und Kuchen, Bratwurst, Gyros, Glühwein und anderen Köstlichkeiten einen schönen Nachmittag zu bereiten. Für die kleinen Gäste hatte sich der Weihnachtsmann auf den Weg gemacht um sie mit kleinen Süßigkeiten zu verwöhnen, außerdem konnten sie auf einer Hüpfburg toben und auf einem Hinderniskurs mit Traktoren und anderen Kinderfahrzeugen ihre Runden drehen und dabei ihren Spaß haben.

(Text & Fotos: Heinrich Meier)



**Tischlerei KNUT GEESE** (0 51 86) Tel.: 95 70 44 - Fax: 95 70 55  
www.tischlerei-geese.de  
knut-geese@t-online.de

- ★ Einbauküchen und Elektrogeräte
- ★ Kunststoff-Fenster und -Türen
- ★ Holz-Fenster und -Türen aus eigener Produktion
- ★ Aluminium-Fenster und -Türen
- ★ Austausch defekter Scheiben
- ★ Insektenschutz-Gitter
- ★ Rollläden und Plissees
- ★ Vordächer und Markisen
- ★ Einbauschränke und Möbel
- ★ Treppen und Dachfenster
- ★ Trocken- und Innenausbau
- ★ Jegliche Reparaturarbeiten

Lange Straße 42 · 31020 Salzhemmendorf · OT Thüste

**ELEKTRO ROLOFF**

Photovoltaikanlagen  
Beratung • Planung • Ausführung

Tel.: 05186 / 941923 • www.elektro-roloff.de  
Lange Straße 45 • 31020 Salzhemmendorf / Thüste

**Notdienst: 0174 / 966 91 84**

**Technikhof am Ith**  
Inh.: R. Bledau



Die günstige Meisterwerkstatt in Ihrer Nähe für Auto, Motorrad und Motorgeräte aller Fabrikate.

Am Mühlengraben 6      Tel.: 05186 / 941 0 141  
31020 Salzhemmendorf / Thüste      Mobil: 0174 / 4 111 502

**WH** Ausführung sämtlicher Dachdeckerarbeiten



Dachdeckermeister  
**Walter Hölscher GmbH**  
Angerstraße 40 • Wallensen

Tel. (0 51 86) **10 50** Fax 13 93



# Wegensen Ferienwohnungen im Cnauceltaidd

## Erneut 5 Sterne vom DTV

Im Herzen des Weserberglands, eingebettet zwischen den Naturparks Solling-Vogler und Ith, wurde in Wegensen – einem kleinen Dorf in der Nähe von Bodenwerder – im vorletzten Jahr im Cnauceltaidd die zweite Ferienwohnung mit 5 Sternen vom DTV ausgezeichnet, so dass es dort nun zwei Ferienwohnungen mit 5 DTV-Sternen gibt. Die Definition des Deutschen Tourismusverbandes für die 5 Sterne zum Zeitpunkt der Vergabe lautete: „Erstklassige Gesamtausstattung mit exklusivem Komfort. Großzügiges Angebot in herausragender Qualität mit sehr gepflegtem, außergewöhnlichem Gesamteindruck.“

Die neu zertifizierte Ferienwohnung „Hedfan“ ist entsprechend der walisischen Bedeutung „fliegend“ von fliegenden Zeitgenossen geprägt: Eu-

len, Greifvögeln, Eisvögeln, Schmetterlingen oder dem walisischen Drachen. Der Wohnraum mit Küche ist freundlich und hell, alle Räume sind mit Echtholzmöbeln ausgestattet.

Bereits wiederholt zertifiziert ist die Ferienwohnung „Wales“, welche ganz individuell mit Möbeln aus der Gründerzeit, Neo-Renaissance und Neo-Gotik ausgestattet ist und ebenfalls einem Hauch Wales bietet.

Beide Wohnungen haben zudem auch einen Arbeitsplatz, so dass diese auch gut zum Arbeiten genutzt werden können. Alle wichtigen Dinge wie eine voll ausgestattete Küche, kostenfreies W-LAN, Telefon, Fernseher mit DVD, eine eingezäunte Terrasse und ein Parkplatz sind selbstverständlich vorhanden. Beide Wohnungen verfügen über eine Zweibett- und ein Einbett-

zimmer, so dass jeweils drei Personen übernachten können. Hunde sind nach Absprache Willkommen. Neben der DTV-Zertifizierung sind die Wohnungen zudem von Bett & Bike und von Wan-

derbares Deutschland als Qualitätsgastgeber zertifiziert.

Weitere Informationen und Fotos finden Sie unter [www.cnauceltaidd.de](http://www.cnauceltaidd.de)

(Text & Fotos: Arndt Denecke)



Diele mit Blick in die Küche & ins Wohnzimmer Wales



Wohnzimmer & Küche Hedfan



Einbettzimmer Hedfan

**Ferienwohnungen**  
**„Wales“ & „Hedfan“**  
 im  
**Cnauceltaidd**

Maren & Arndt Denecke      Fon  
 Wegensener Straße 10      +49 (0) 5533 9799460  
 D-37620 Wegensen      Mobil  
 info@cnauceltaidd.de      +49 (0) 172 5678193

**5-Sterne-Wohnungen** mit 99 oder 91 qm mit  
 Südterrasse und entweder Möbeln aus der Jahr-  
 hundertwende oder fliegenden Zeitgenossen  
 kostenloses WLAN & Parkplatz, Hunde erlaubt  
 2 Personen 70 €/Nacht - 3 Personen 80 €/Nacht

[www.cnauceltaidd.de](http://www.cnauceltaidd.de)



# Unglaublich!

Mehr als  
200 Bücher  
für die Region



Wolfgang Bellmer  
**Die Reise der Bilder**  
Der Roman  
352 S.; 13,5 x 20,5;  
978-3-95954-130-5; 22,50 €



**Das Weserbergland erleben**  
Tipps und Ideen für Ausflüge  
und Unternehmungen an der  
Weser, 192 S.; zahlr. Abb., 15  
x 21; 978-3-95954-099-5;  
16,80 €



**Die wilde Heimat  
zu Fuß erleben**  
Wandern in der Solling-Vogler-  
Region im Weserbergland  
224 S.; 13,5 x 20,5; 269 Fotos,  
978-3-95954-125-1; 16,80 €



Florian Körber  
**Unglaubliches aus dem Weserbergland**  
Sagen und Märchen nacherzählt  
und umgestaltet für Kinder, 144 Seiten mit  
farbigen Illustrationen,  
978-3-95954-134-3; 17,80 €



Wolfgang Bellmer  
**Die Reise der Bilder**  
Der Bildband  
248 S.; 21 x 28; mit 267 Abb.  
Hardcover mit Schutzumschlag;  
978-3-95954-132-9; 49,80 €

## Verlag Jörg Mitzkat

Allersheimer Str. 45, 37603 Holzminden

[info@mitzkat.de](mailto:info@mitzkat.de)

Besuchen Sie unsere Website  
und abonnieren Sie den Newsletter!

# [www.mitzkat.de](http://www.mitzkat.de)



# Neuhaus & Silberborn

## Wenn der Schnee kommt



### Rodeln

Rodelspaß für die ganze Familie versprechen die Rodelhänge bei Silberborn und Neuhaus. Der Rodelhang in Silberborn ist für die schnelleren und etwas mutigeren Schneehasen. Er befindet sich zwischen Silberborn und Neuhaus an der Schießhäuser Straße oder B497. Am Rodelhang in Neuhaus (Ortsausgang Richtung Wildpark) fährt man gemütlicher und länger.

### Loipen

Auf Langlaufski durch eine winterliche Traum-

landschaft zu gleiten, ist nicht nur ein sportliches Vergnügen, sondern auch ein beeindruckendes Naturerleben.

Aktuelle Informationen zu den Schneeverhältnissen und zum Loipenzustand können am Schneetelefon unter 05536 805 abgerufen werden.



### Wildpark

Ein Ausflugstipp im Winter ist der Wildpark Neuhaus der Niedersächsischen Landesforsten. Wenn Schnee liegt, sieht man Wolf und Luchs besonders gut. Die anderen heimischen Wildarten wie Rotwild und Wildschweine

präsentieren sich im Winter ohne das verdeckende Dickicht ebenfalls gut.

### Tourist-Information im WildparkHaus

Im Gebäude befindet sich die Tourist-Information Neuhaus und Silberborn. Hier erfahren Sie auch Aktuelles zu den winterlichen Angeboten und Aktivitäten, erhalten Tipps und Vorschläge für Winterwanderungen.

Touristik-Information Neuhaus und Silberborn im WildparkHaus  
Wildpark 1  
37603 Holzminden  
Tel.: 05536/1011  
info@hochsolling.de [www.hochsolling.de](http://www.hochsolling.de)

(Text: Touristik Information Neuhaus & Silberborn, Alicja Wiatr, Fotos: Touristik Information Neuhaus & Silberborn, unten: Pano D810 1-18 Ausschnitt 310115 Tore Straubhaar)





# Veranstaltungen Holzminden 2023



26.03. ● Kükenfest



VERKAUFSOFFENER SONNTAG

27. – 29.05. ● Internationales Straßentheater  
Festival Holzminden

30.06. und 01.07. ● Fest an den Teichen

01.07. ● Innenstadt Flohmarkt

Juli + August ● Sommer in Holzminden

27.08. ● Abschlusskonzert Marktsommer –  
Göttinger Symphonie Orchester

17.09. ● 5. Citybiathlon Holzminden



VERKAUFSOFFENER SONNTAG

05.11. ● Herbstglühen



VERKAUFSOFFENER SONNTAG

27.11. ● Eröffnung Holzmindener  
Weihnachtsmarkt



# Hameln Projekt "Grünes Labor"

## Was die Zukunft betrifft

„Was die Zukunft betrifft, geht es nicht darum, sie vorzusehen, sondern sie möglich zu machen“

Mit diesem Zitat aus dem Buch „Die Stadt in der Wüste“ von Antoine Saint-Exupéry startet das Grüne Labor ins neue Jahr und möchte mit seinen inzwischen 40 Partnerinnen und Partnern weiterhin einiges möglich machen und natürlich positiv in die Zukunft blicken.

Seit der Eröffnung des Grünen Labors in der Stadtbücherei Hameln im Mai 2022 machten es die Partner\*Innen aus verschiedenen Einrichtungen, Institutionen, Vereinen und Schulen in Zusammenarbeit mit dem Grünen Labor möglich, rund 90 Veranstaltungen in unterschiedlichen Formaten anzubieten. Vorträge, Workshops, Waldspaziergänge, Forschertage, Multiplikatorenver-

staltungen, Kamishibais, Vorlesestunden mit unserem Maskottchen, dem Fuchs u.v.m. trugen dazu bei, den Bekanntheitsgrad des Grünen Labors auch über die Landkreisgrenze hinaus zu erhöhen.

2023 wird es in Zusammenarbeit mit dem weiter wachsenden Partner-Netzwerk wieder zahlreiche Angebote geben. Geplant sind Erzähl-Cafés (19.01. / 16.02.23, 16-17:30 Uhr) und der Start in die Vorbereitung auf die kommende Gartensaison mit der Saatgutbibliothek Ende Februar.

Im April wird es im Nachbarschaftsgarten „Himmelreich“ in Hameln wieder eine Gartenpflanzentauschbörse geben (Termin wird noch bekanntgegeben) und weitere Veranstaltungen sind noch in der Planung.

Über die Homepage des Grünen Labors sind alle Angebo-

te abrufbar:

[www.grueneslaborweserbergland.de](http://www.grueneslaborweserbergland.de) und über

[www.stadtbuecherei.hameln.de](http://www.stadtbuecherei.hameln.de) entdeckt man alle Möglichkeiten der Stadtbücherei Hameln.

(Text & Fotos: Stadtbücherei Hameln, Andrea Beißner)





## Reichsadler

Eine Kneipe aus Kaisers Zeiten

Die kultige Gaststätte im Klütviertel:  
traditionsreich und verwöhnend

feiern, schlemmen und genießen  
auch bei Feiern für bis zu 60 Personen

Wir freuen uns auf Ihren Besuch in  
der zweitältesten Gaststätte der Stadt!

Rainer Chudoba (Inhaber)  
Breiter Weg 12  
31787 Hameln (OT Klütviertel)  
Telefon 05151-9961075  
[info@gaststaette-reichsadler.de](mailto:info@gaststaette-reichsadler.de)  
[www.gaststaette-reichsadler.de](http://www.gaststaette-reichsadler.de)

Dienstag bis Sonntag ab 17:00 Uhr

WIR BLICKEN  
IN DIE ZUKUNFT

VORTRÄGE

PFLANZEN-  
TAUSCH IM  
HIMMELREICH

THEMA  
"WALD"

ERZÄHL-  
CAFÉ

SAATGUT-  
BIBLIOTHEK

KAMISHIBAI

AUSSTELLUNGEN

WIR MACHEN'S MÖGLICH...  
Mit dem Grünen Labor ins neue Jahr 2023




Kontakt, Infos und Veranstaltungsprogramm:  
[www.GruenesLaborWeserbergland.de](http://www.GruenesLaborWeserbergland.de)



# Marienuau

## Das ehemalige Kloster



Der Ort Marienuau an der B1 gehört zur Gemeinde Copenbrügge. Sein Name macht hellhörig, denn dahinter vermutet man eine christliche Tradition, die mit Marienverehrung zu tun haben könnte. Hier befand sich im Mittelalter ein Kloster des Karmeliterordens. Was weiß man

über die Geschichte des 1565 aufgelösten Klosters der Karmeliter? Das meiste Wissen darüber verdanken wir dem Historiker Wilhelm Hartmann, der über seine Archivarbeit folgendes über das Kloster erfahren hat.

Die Gründung fällt in die Zeit der Entstehung der Grafschaft Spiegelberg in Copenbrügge um 1300. Es war üblich, dass die neue Herrschaft kirchlichen Beistand brauchte. Dazu holten die Grafen den Bettelorden der „Brüder unserer lieben Frau vom Berge Karmel“ wie sich der Karmeliterorden nach seiner Vertreibung aus Palästina hier nannte. Das Gründungsdatum in dem 1310 noch Ouhagen genannten Dorf an der Aue ist um diese Zeit anzuneh-

men. Die Grafen fanden auf dem Klosterfriedhof ihre letzte Ruhestätte. Erhalten ist aber nur noch der Grabstein der Gräfin Anna von 1504.

Die Karmeliter hatten sich die Verehrung der Jungfrau Maria zu ihrer Aufgabe gemacht. Mehrere vom Orden verwendete Marienmotive sind dafür sichtbarer Ausdruck. Das Siegel des Priors, des Klostervorstehers, zeigte Maria mit dem Jesuskind unter einem Tempelchen. Heute ist daraus das Marienuauer Ortswappen hervorgegangen. Das Konventssiegel stellte Maria auf dem Sterbebett dar und die leidende Muttergottes, die Pieta, mit dem Leichnam ihres Sohnes Jesu war wahrscheinlich eine Statue, zu



der im Mittelalter Wallfahrten entstanden. Mit der Wallfahrt war auch ein Ablass von Sünden verbunden. Die Marien-

**Copenbrügge**  
Natürlich am Ith

**Sehenswürdigkeiten:**  
Historische Burganlage mit Museum und "Kunst im Burgpark", Naturschutzgebiet Ith, monumentale Steinskulpturen im Ith, Dörper Bergmannspfad, Klostersgarten Marienuau

**Aktivangebote:**  
Neue ausgeschilderte Nordic-Walking-Strecken (Flyer im Rathaus erhältlich) und Radwege mit Verbindung zum Leine- und Weserradweg (jeweils ca. 30 km), markierte Wanderwege, Freibäder und Hallenbad mit Sauna, Sport- und Tennisplätze, Reiten, Segel- und Ballonflugangebot, Camping- und Wohnmobilstellplatz, geführte naturkundliche Wanderungen und vieles mehr, das es zu entdecken gilt. Die örtlichen Gaststätten und Restaurants mit vielfältigen regionalen und auch internationalen Spezialitäten laden zum Verweilen ein.

**Informationen:**  
Flecken Copenbrügge, Schloßstraße 2 (Rathaus)  
31863 Copenbrügge  
Tel.: 05156/7819-0, Fax: 05156/7819-40

Computer und mehr ... Teichmann & Reder OHG

# futureshop

**Ihr Servicepartner vor Ort für Computer und Internet.**

Wir führen auch Reparaturen von Fremdgeräten durch.  
Wir erstellen individuelle Angebote.

31863 Copenbrügge • Bisperode • Lange Str. 12  
Telefon (05159) 9707 • Telefax (05159) 9709  
[www.futureshop.de](http://www.futureshop.de) • [info@futureshop.de](mailto:info@futureshop.de)

**Entdecken Sie den qualifizierten Ith-Hils-Wanderweg**  
[www.ith-hils-weg.de](http://www.ith-hils-weg.de)

**BAD MÜNDER** STADT DER HEILQUELLEN **Copenbrügge** Naturschutzgebiet **Salzhemmendorf** Spezialitäten & Genuss

**Tourismuszentrale östliches Weserbergland GeTour GmbH**  
Hannoversche Straße 14a · 31848 Bad Münster · Tel. 05042-929804  
[info@oestliches-weserbergland.de](mailto:info@oestliches-weserbergland.de) · [www.oestliches-weserbergland.de](http://www.oestliches-weserbergland.de)





verehrung der Mönche kam beim Volk gut an, so dass sie oft beliebter als die kirchlichen Vertreter waren.

Es gibt eine Abbildung des Klosters auf einem Holzschnitt von 1556. Dort wird ein Heilbrunnen in der Grafschaft Spiegelberg beschrieben. Hinter dem Badebetrieb in Holzbottichen unter einem einfachen Verschlag sieht man links im Hintergrund das Kloster mit der von einer Mauer umgebenen Kapelle. Der Brunnen dürfte der Schwefelbrunnen beim heutigen Krankenhaus Lindenbrunn sein. Die Wasseranwendung und die damit verbundene Heilung war durch die Mönche beaufsichtigt und der Dank galt der Muttergottes Maria. So wallfahrtete man zur Maria an der Aue und schließlich nach Marien-Au.

Über das Leben und Wirken der Mönche in Marienau ist lediglich das bekannt, was die Visitati-



onsprotokolle des Provinzialkapitels, der Ordensaufsicht, enthalten. Die Anzahl der Klosterbrüder bewegte sich in Marienau zwischen 18 und 20 und sie kamen aus der weiteren Umgebung bis Göttingen, Hildesheim, Hannover, Minden und Lemgo. Einzelne wurden sogar aus den Niederlanden aufgenommen. Berühmtheit erlangte Johann von Hildesheim, nicht nur durch seine „Legende von den Heiligen Drei Königen“. Er wird als „Theologus, Rhetor, Philosophus und Poet“ bezeichnet. Im Alter kehrte er in sein Heimatkloster zurück und leitete dieses als Prior. Den Unterhalt des Klosters mussten die Mönche durch eigens von ihnen eingerichtete Bettelstationen bestreiten. In Hameln, Bodenwerder und in Hannover hatte der Orden sogenannte „Termineien“

eingerichtet. Dort wurde für die Gläubigen Messe gehalten, die Beichte abgehört und gepredigt. Die gegebenen Almosen führten schließlich zu Neid bei Vertretern der Kirche, die einen Teil davon forderten. Schließlich musste sogar der Papst schlichtend eingreifen.

Mit dem ausgehenden Mittelalter zeigte sich, dass die Hauptblütezeit des Klosters vorüber war. Regelmäßige Einkünfte der Mönche und der allmähliche Zerfall der Ordensdisziplin sind nun Gegenstand der Protokolle. Mit der Reformation beschleunigte sich der Niedergang des Klosters. Es wurden keine Beiträge mehr ans Provinzkapitel entrichtet, niemand wurde mehr zum Studium geschickt und die Termineien gingen verlo-

ren. 1565 verfügte Herzog Erich von Calenberg die Einvernahme des Klosters und er setzte einen Pächter auf dem Klosterhof ein. Mit dem Verschwinden der Mönche blieben auch die Kleinodien verschwunden. Angeblich soll die Klosterglocke in der Feldmark von Marienau vergraben sein! Die Pieta ist untergegangen, doch im Museum in Coppenbrügge steht als Ersatz die wundertätige „Spiegelberger Madonna“.

(Text & Fotos: Gernot Hüsam)



**Ratskeller**



**31090 Duingen**  
Töpferstraße 10  
Tel. 05185-8450  
Öffnungszeiten: Fr - So ab 18 Uhr  
und außerhalb der Geschäftszeiten  
auf Vorbestellung

*Auf Ihren Besuch freut sich das Ratskeller-Team!*

**360 Tage sind wir für Sie da  
ab 10 Personen auf Bestellung**

Fenster · Türen · Treppen · Innenausbau · Wintergärten  
Massivholzmöbel u. -küchen · Wärmedämmtechnik



Stephan

**HUHN**

Ihr Kreativtischler

Meintestr. 21 · 37627 Lenne  
Telefon: 0 55 32 / 50 42 42  
www.ihre-kreativtischlerei.de





# Einbeck Wilhelm-Bendow-Theater

## Der kleine Prinz - Das Musical

**Sonntag**  
**01.01.2023**  
**18:00 Uhr**

„Der kleine Prinz“ von Antoine Saint-Exupéry wurde in 110 Sprachen übersetzt und ist eines der meistgelesenen und meistverkauften Bücher der Welt, direkt nach der Bibel. Millionen von Kindern und Erwachsene haben die Geschichte um einen jungen Botschafter von einem fremden Stern regelrecht verschlungen. Es muss also einen universellen, in allen Kulturkreisen der Welt verstandenen Zauber um diese Geschichte geben, die Generationen von Menschen immer wieder neu fasziniert und in ihren Bann zieht. Sogar der Broadway zeigt großes Interesse an dem Musical und es sind schon einige Termine in Amerika in Planung. Saint-Exupéry erzählt die traumhafte Geschichte eines Prinzen, der von einem fernen Stern kommend, hier auf

der Erde den Menschen nur scheinbar einfache Fragen stellt. Fragen, die uns alle betreffen und uns zur Offenbarung einer ganz eigenen Wahrheit leiten.

„Man sieht nur mit dem Herzen gut, das Wesentliche bleibt unsichtbar für die Augen“ sagt er uns und wir spüren in unseren innersten Gefühlen, dass diese Botschaft wahr ist und uns wohlmöglich sogar umdenken lässt in unserem täglichen Handeln und Tun. Immer wieder gab es Versuche, diesen magischen Stoff auch für die Bühne zu bearbeiten. Meist als pädagogisches Kindertheater, wohl mit dem Gedanken, dass Kinder die Erzählung noch am leichtesten verstehen. Dabei zielt das Stück gerade darauf ab, in die manchmal versteinerten Herzen von Erwachsenen einzudringen, die weniger offen sind aber gerade darum die Begegnung mit dem Kleinen Prinzen vielleicht umso



©Manfred Esser



Foto: Manfred Esser

nötiger haben. Die erzählte Welt des Kleinen Prinzen ist eine Welt der innersten Gefühle. Und wie können Gefühle noch unmittelbarer und eindringlicher die Herzen der Menschen erreichen?

Die Antwort ist einfach: mit Musik.

Als die amerikanische Opernsängerin Deborah Sasson aus Boston und der in Paris lebende Sänger, Schauspieler, Musical-Regisseur und Choreograf Jochen Sautter wieder einmal nach einer erfolgreichen Vorstellung des Musicals „Phantom der Oper“ vor zwei Jahren bei einem Glas Wein zusammensaßen, hatte jemand eine französische Originalausgabe des „Kleinen Prinzen“ dabei



und das Gespräch begann sich rasch um die Frage der Vertonung des Stoffes zu drehen. Einig war man sich schnell darin, dass die Welt des kleinen Prinzen von ihrer Gefühlsdichte geradezu nach Musik „schreit“.

Ein Jahr später griff Jochen Sautter die Idee wieder auf und beauftragte diesmal Deborah Sasson probeweise ein Lied zu komponieren. Das Ergebnis war für beide so überzeugend, dass der Ansporn ausgelöst wurde, ein komplettes Libretto zu erstellen und gemeinsam über eine Komposition und Inszenierungsform nachzudenken. Immer wieder erarbeiteten sie sich Stück für Stück den wunderbaren Erzählstoff und bereicherten ihn mit eigenen Texten und Liedern bis schließlich der Entschluss feststand, die literarische Vorlage als ein „Musical für große und kleine Menschen“ herauszubringen.

Jochen Sautter übersetzte aus dem Französischen, lieferte die neuen Texte, Deborah Sasson als Komponistin verbrachte Nächte am Klavier und war zeitweise von dem Stoff so eingenommen, dass sie für andere Dinge kaum ansprechbar war. „Der kleine Prinz“, sagt Sautter, „bekommt nicht nur eine musikalische Komponente,

erzählerische Figuren wie die Rose, die Schlange oder der Fuchs sind geradezu prädestiniert, um auch tänzerisch umgesetzt zu werden.“

Jetzt ging es nur noch um Besetzungen, Kostüme, Bühnenbildner und eine Inszenierung, die in der Lage ist, die magische Welt des Kleinen Prinzen mit den neuesten Möglichkeiten der Bühnentechnik neu auferstehen zu lassen. Aus-

gefeilte Projektionstechniken, Verwandlungsszenarien und ein enormer Bühnenbauplan an Requisiten und großen Objekten mussten erstellt werden. Namhafte Musical-Darsteller aus Hamburg, Berlin, Wien und Zürich werden die Hauptrollen besetzen, die Regie und die Choreographien erarbeitet Jochen Sautter in der Vorproduktion mit Künstlern aus Studios in New York und Paris.

Daraus entstand das international zusammengestellte Ensemble: The Starnight Musical Company and Orchestra. Das Ergebnis ist beeindruckend und feierte Dezember 2015 Premiere. Seitdem ist die Musical-Produktion mit seinem gigantischen Bühnenbild und Live-Orchester auf großer Europa-Tournee.

(Text: Paulis - Das Veranstaltungsbüro, Patricia Lewandowski & Fotos: Manfred Esser)





# Uslar in der Solling-Vogler-Region

## Veranstaltungen im Januar und Februar

**bis 02.04.2023**

Museum Uslar:  
Sonderausstellung „Hirsche im Solling. Verehrt, Verklärt, Verteufelt“



Im Herbst kann man im Solling das alljährliche Röhren der Rothirsche während der Brunft hören.

Früher war dieses akustische Naturschauspiel eine regelrechte Attraktion. Die Waldparkplätze waren voller Autos, und nicht wenige Personen versuchten, den Brunftruf des männlichen Rotwilds mit einer Gießkanne zu imitieren. Heute geht man lieber in den Wildpark, wenn man als Gast bei der Hochzeit der Hirsche dabei sein möchte.

Das Museum Uslar wirft in der Sonderausstellung „Hirsche im Solling“ aus unterschiedlichsten Winkeln einen Blick auf diese Wildart.

Öffnungszeiten: Dienstag bis Donnerstag und Samstag und Sonntag 15-17 Uhr, Freitag 10-12 Uhr

**Samstag**  
**04.01.2023**  
**20:00 Uhr**

Neujahrskonzert mit dem Göttinger Symphonie Orchester

Forum Gymnasium Uslar  
Schwungvoll und feierlich beginnt das neue Jahr in Uslar. Unter der Leitung seines beliebten Nicholas Milton erfüllt das Orchester die Schulaula mit mitreißenden Klängen bekannter Komponisten.

Eintritt: 33 Euro und 28 Euro ermäßigt (Touristik-Information und Buchhandlung Bücherwurm, Uslar)

**Sonntag**  
**22.01.2023**  
**11:00-17:00 Uhr**

4. Informationsmesse für Familien mit Kindern von 0-8 Jahren  
Sollingschule Uslar

Das Thema der diesjährigen Messe ist „Gesunde Entwicklung“. Mit der Messe soll den Eltern niedrigschwellig und unverbindlich die Möglichkeit gegeben werden, sich über Angebote an Bildung, Betreuung und Förderung zu informieren. Aussteller: Kindertagesstätten, Grundschulen und weitere Institutionen.

**Sonntag**  
**22.01.2023**  
**18:00 Uhr**

Solling Festival: KuBaSi – Der Kulturbahnhof singt -Paul Mc Cartney und Beatles Songs zum Mitsingen mit „Acoustic Company“

Kulturbahnhof Uslar  
Sir Paul Mc Cartney feierte im Juni 2022 seinen 80. Geburtstag. Ihm zu Ehren lädt der Kulturbahnhof Uslar alle Beatles- und Mc Cartney-Fans zu einem Mitsingabend ein.



Eintritt: 12 Euro/10 Euro ermäßigt (Touristik-Information Uslar oder www.reservix.de)

**Donnerstag**  
**09.02.2023**  
**19:30 Uhr**

Schmeckt's? – Die Impro-Kochshow im Kulturbahnhof Uslar

Die Köchin, bei der es besser schmeckt als bei Mutti, der Schauspieler, der so viel essen kann wie Obelix und der Pianist, der weiße von schwarzen Tassen unterscheiden kann, präsentieren die erste Impro-Kochshow der Welt! Selbst nur mit einigen Küchenbasics wie Zwiebeln, Öl und Gewürzen ausgestattet, wissen die Drei zu Beginn der Show selbst noch nicht, was am Ende auf den Tisch kommt. Denn sie kochen mit den Zutaten, die das Publikum mitbringt.

Also: Plündern Sie Ihren Kühlschrank und Ihre



Vorratskammer, schleppen Ihre Vorräte in den Kulturbahnhof Uslar und sehen, was die Drei damit veranstalten.

Am Ende kostet das Publikum und entscheidet, ob es schmeckt.

Eintritt: 15 Euro/12 Euro ermäßigt (Touristik-Information Uslar oder www.reservix.de)

**Samstag**  
**11.02.2023**  
**19:30 Uhr**

Theater: Mondscheintarif Ev. Gemeindehaus Uslar

Cora Hübsch leidet Höllenqualen, denn Daniel, der Mann ihrer Träume, ruft nicht an. Versorgt mit Snacks und Weißwein, das Telefon stets im Blick, lässt Cora die letzten Wochen Revue passieren.

Heiter, einfühlsam und komisch ist dieses Eine-Frau-Theaterstück mit Susanne Rösch nach dem Bestseller von Ildiko von Kürthy.



Eintritt: 12 Euro/10 Euro ermäßigt – Kartenvorverkauf: Touristik-Information und Buchhandlung Bücherwurm

(Text & Fotos: Touristik-Information Uslar, Claudia Filpe)



# VISION DER LIEBE

Vom Klang der Zeit – Hildegard heute

Darstellerin:

**Annette Artus**

Gesang:

**Martina Spies-Gehrig**

Buch und Regie:

**Rüdiger Heins**

**Samstag 21. Januar 2023**

**18:00 Uhr**

**Seminarhaus Moringen**

**STENNEBERGSMÜHLE**

**Vor dem Gieseberg 2**

**37186 Moringen**

**Kontakt per E-Mail:**

**[seminarhausmoringen@brahmakumaris.org](mailto:seminarhausmoringen@brahmakumaris.org)**

**oder Telefon: 05554 / 20 78 708**

**Der Eintritt ist frei, Spenden sind willkommen!**



# Bad Gandersheim

## Domfestspiele & Landesgartenschau

Wer im kommenden Jahr zu Gast in Bad Gandersheim ist, kann gleich zwei Großveranstaltungen besuchen: die Landesgartenschau vom 14. April bis 15. Oktober 2023 und die Gandersheimer Domfestspiele, die vom 11. Juni bis 13. August 2023 stattfinden. Niedersachsens größtes professionelles Freilichttheater unter dem Motto „Uns blüht was“ und die Landesgartenschau Bad Gandersheim mit dem Motto „GARTEN.FEST.SPIELE.“ kooperieren beim Ticketverkauf. „Davon können die

Besucher direkt vor Ort profitieren“, erklären Domfestspiele-Geschäftsführer Thomas Groß und LAGA-Geschäftsführerin Ursula Hobbie. „Kultur und Natur: zwei Events der Spitzenklasse! 2023 kommt man um unser schönes Bad Gandersheim einfach nicht herum“, sagt Groß. „Tagsüber über das LAGA-Gelände streifen und abends die Vorstellungen der Domfestspiele genießen, das ist das Rezept für einen rundherum gelungenen Kurzurlaub in Bad Gandersheim!“, ist sich Hobbie si-

cher. Mit einem LAGA-Tagesticket erhalten Besucher zu einem beliebigen Datum einmalig 10 Prozent Rabatt auf den Normalpreis beim Kauf einer Eintrittskarte der Gandersheimer Domfestspiele. Die Aktion ist gültig für die Abendstücke auf der Hauptbühne vor der Stiftskirche und beinhaltet nicht das Kinder- und Familienstück „Robin Hood“ und das Studiostück „Frühstück bei Tiffany“. Einen Rabatt von sogar 20 Prozent auf den Normalpreis gibt es ab 17 Uhr für die Vorstellung der Gandersheimer Domfestspiele, die am gleichen Abend auf der Hauptbühne vor der Stiftskirche stattfindet. Diese Konditionen gelten nach Verfügbarkeit und ausschließlich für Tagestickets der Landesgartenschau, nicht für Dauerkarten. Sie sind nicht mit anderen Rabatten wie etwa dem LAGA-Gruppenticket kombinierbar. Die LAGA-Tagestickets müssen persönlich im Original in der Kartenzentrale vorgelegt werden, eine telefoni-

sche oder andere Reservierung ist nicht möglich.

Mit einer Eintrittskarte der Gandersheimer Domfestspiele für die 64. Spielzeit 2023 erhalten Besucher, die im Zeitraum von Juni bis Ende August vor Ort an den Kassen am LAGA-Haupt- und Stadelingang ein Tagesticket erwerben, einen Rabatt von 2 Euro.

Eintrittskarten für die Domfestspiele gibt es über die Kartenzentrale der Gandersheimer Domfestspiele, Stiftsfreiheit 12, telefonisch 05382 955 3311 oder per E-Mail: [kartenzentrale@gandersheimer-domfestspiele.de](mailto:kartenzentrale@gandersheimer-domfestspiele.de) bzw. online unter

[www.gandersheimer-domfestspiele.de](http://www.gandersheimer-domfestspiele.de). Dauer- und Tagestickets für die Landesgartenschau gibt es in der Tourist-Info Bad Gandersheim, Stiftsfreiheit 12, telefonisch unter 05382 73 700 sowie in der simplyLOCAL-Lounge, Steinweg 36-37 als auch unter

[www.laga-bad-gandersheim.de](http://www.laga-bad-gandersheim.de). Tageskarten für die Landesgartenschau sind außerdem in den Tourist-Infos Einbeck, Lamspringe, Northeim und Seesen erhältlich.

(Text: Frank Terhorst)



Besprechen die Ticket-Kooperation: Landesgartenschau-Geschäftsführerin Ursula Hobbie und Domfestspiele-Geschäftsführer Thomas Groß. Foto: Gandersheimer Domfestspiele gGmbH / Frank Bertram

**BURG**   
**APOTHEKEN**

Steinweg 33a, 37574 **Einbeck-Greene**  
Tel.: (0 55 63) 95 25 0  
[www.burgapo-greene.de](http://www.burgapo-greene.de)

Wilhelmstraße. 5, 37574 **Einbeck-Kreiensen**  
Tel.: (0 55 63) 96 01 80  
[www.burgapo-kreiensen.de](http://www.burgapo-kreiensen.de)

**APOTHEKE**  
 **AN DER POST**

Burgstraße 11  
37581 **Bad Gandersheim**  
Tel.: (0 53 82) 38 88  
[www.apoanderpost.de](http://www.apoanderpost.de)

Inhaber: Apotheker Christian Reese

**...freundlich und kompetent in allen Gesundheitsfragen !**



# Lauenförde Theater "dolce vita"

## Programm für Januar & Februar

Das Jahr 2023 ist in Bezug auf Unterhaltung und Spaß schon mal gerettet, denn das Theater Lauenförde feiert sein 25jähriges Bestehen mit einem spannenden Programm aus Musik, Show, Theater, Comedy, Kabarett und vielen Eigenproduktionen des Hauses, die nur in Lauenförde aufgeführt werden. Die Möglichkeit, ein Dinner-Bufferet zur Eintrittskarte hinzu zu buchen und im hauseigenen Hotel zu übernachten machen das Gesamterlebnis „Lauenförde“ einzigartig. Auszeit pur!

Los geht's am 19., 20. und 21. Januar 2023 mit Markus Gues, einem Multitalent und Handpuppen-Comedian á la Sascha Grammel in opulentem Bühnenbild. In seiner Show „Mit Abstand ...

**DAS BESTE**“ tobt das wahre Leben. Nachdem seine Frau ihn verlassen hat, teilt sich Markus Haus und Hütte mit seinem Hund Oskar. Gemeinsam gehen sie durch Dick und Dünn. Gelegentlich geht Oskar aber mit der Hausmaus Nelly fremd, die als Untermieterin in seinem Hundekorb wohnt. Ein herrlicher Spaß nicht nur für Tierfreunde.

Am 27. und 28. Januar und am 3., 4., 10 und 11. Februar 2023 lüften im „**Mätressen-Geflüster** - **Luxusweiber & Traumfrauen**“ Eva Ferber, Tanja Maaß und Götz Lautenbach manches Geheimnis um freizügige Damen. Es umgibt sie eine Aura von Luxus, Macht, königlicher Erotik, aber auch von Habgier, Eifersucht und Intrigen. Humorvoll zubereitet und serviert mit frechen Liedern und glamourösen Kostümen.

Mit stehenden Ovationen feierten die Zuschauer das

Kultstück „**Jetzt erst recht - starke Frauen, heiße Zeiten**“ im Herbst 2022. Die Karten waren nach wenigen Tagen vergriffen. Deshalb steht es jetzt noch einmal auf dem Programm und zwar am 24. und 25. Februar und am 3., 4., 10. und 11. März 2023. Eva Ferber und Götz Lautenbach spielen in mehreren Doppelrollen die Neuanfänge von Menschen in der Lebensmitte und das mit so viel Witz

und Leidenschaft, dass kein Auge trocken bleibt.

Mehr Infos, auch über die jeweils gültigen Hygieneregeln, und Karten gibt es im Theaterbüro in Lauenförde, Langestr. 6, über die Kartenhotline 05273 / 80 11 00 oder im Internet unter [www.kultur-kreis.com](http://www.kultur-kreis.com)

(Text & Fotos: Theater "dolce vita" / Kulturkreis Lauenförde e.V.)



<b>Theater „dolce vita“ Lauenförde</b> ☎ <b>05273 / 80 11 00</b> <a href="http://www.kultur-kreis.com">www.kultur-kreis.com</a>			
<p><b>gut essen &amp; schlappmachen</b></p> <p>In unseren neuen Theater-räumen werden alle aktuellen Hygiene-Regeln eingehalten</p>	<p><b>Mit Abstand: DAS BESTE</b></p> <p>Solocomedy mit Hund Oskar und der Maus</p> <p><b>19., 20. und 21. Januar 2023</b></p>	<p><b>Mätressen-Geflüster</b></p> <p>Luxusweiber &amp; Traumfrauen</p> <p>Herrlich humorvoll, leicht frivol und mit glamourösen Kostümen</p> <p><b>27., 28. Januar und 3., 4., 10., 11. Februar 23</b></p>	<p><b>Jetzt erst recht</b></p> <p>Starke Frauen, heiße Zeiten</p> <p>Musikalische Komödie</p> <p><b>24., 25. Februar und 3., 4., 10., 11. März 23</b></p> <p>Neu überarbeitet! Schnell, frech, witzig.</p>
	<p><b>Unsere Angebote:</b></p> <p>Theatereintritt 25,00</p> <p>Buffet a. Wunsch 20,00</p> <p>Arrangement:</p> <p>Theater + Buffet + Übernachtung 88,-</p>		



# Bodenwerder

## Schulenburg - ältestes Gebäude der Stadt



Der ehemalige Gutshof der Familien von Münchhausen lag mitten in Bodenwerder. Zu diesem Gutshof gehörte u.a. auch die Schulenburg, welche der Familie als Zehntscheune diente. Sie ist um 1350 gebaut und damit das älteste Gebäude der Stadt. Sie wurde ursprünglich für die Herren von Homburg errichtet. Aufgrund vieler Umbauten blieb nur wenig vom mittelalterlichen Ursprung erhalten. 1610 verlor sie mit der Errichtung des Herrenhauses - dem heutigen Rathaus - von 1603 bis 1609 ihre militärische Bedeutung. 1772 wurde das Gebäude durch Hieronymus von Münchhausen und seiner Frau Jacobina deutlich erweitert bevor

AUF DER SUCHE NACH IHREM

# DIGITALEN DURCHBRUCH?



WIR BRINGEN SIE GANZ NACH VORNE - MIT RESPONSIVE WEBDESIGN

<p> <b>Konzept</b> Beratung Zielgruppenanalyse Marktanalyse</p>	<p> <b>Design</b> Nutzerfreundlich Passender Content Corporate Design</p>	<p> <b>Produktion</b> CMS - Wordpress Responsive DSGVO-Konformität</p>
<p> <b>Hosting</b> Providerwechsel Postfächer Domaineinrichtung</p>	<p> <b>SEO</b> Keyword-Recherche Onpage-SEO Analyse-Tools</p>	<p> <b>Support</b> Updates Sicherungen Wartungen</p>



FOLLOW US





**LINDHAUER**  
Druck & Medien  
*Wir liefern Engagement*

Lindhauer Druck & Medien  
Zur alten Kapelle 13-15  
33129 Delbrück-Lipping

Tel: 05250 99 37 99 0  
Mail: [druck-medien@lindhauer.de](mailto:druck-medien@lindhauer.de)  
Web: [www.lindhauer.de](http://www.lindhauer.de)





Darf's ein bisschen Heimat sein ?

# Landschlachtereie SCHOMBURG

Fleisch und Wurstwaren seit über 80 Jahren aus Ottenstein

Korriesstraße 9 · Ottenstein · Tel. 05286 278  
landschlachtereie-schomburg@t-online.de



ECHT! SOLLING-VOGLER-REGION



1871 das Gebäude zu einer Gerberei wurde. Bei diesem Umbau entstand das heute prägende Oberge-

## Gedichte

von

Janina Niemann-Rich

Mondsteinsuche

der Frosch  
die Fröschin  
das Vakuum  
und ich

schoss in Fachwerkbauweise, welches von vielen Fenstern geprägt ist. 1936 ging sowohl die Schulenburg als auch das Herrenhaus in den Besitz der Stadt Bodenwerder über. Nachdem das Gebäude Ende der 90er Jahre zu einer

Ruine verkommen war, wurde sie letztendlich u.a. mit vielen Spendengeldern restauriert und von 1999 bis 2003 zum Münchhausen-Museum umgebaut.

(Text & Fotos: Arndt Denecke)

**UHRENMEISTEREI**  
**HEIDUCK & FREISE GbR**  
UHRMEISTER

- Meisterwerkstatt für antike und alte Uhren
- Restauration und Reparatur einfacher und komplizierter Klein- und Großuhren
- Anfertigung fehlender und defekter Teile
- An- und Verkauf von Vintage Uhren
- Batteriewechsel
- Lederbänder

Große Straße 65  
37619 Bodenwerder  
uhrenmeisterei@web.de  
www.uhrenmeisterei-heiduck.de  
www.watch-time.de  
0174 6049704 0152 0319803

Freitag 9-12 & 14-16 Uhr  
sowie nach Vereinbarung

Detmar Heiduck  
Uhrmacher

Patrick Freise  
Uhrmacher

**Gärtnerei SPORLEDER**  
www.sporleder-gaertnerei.de

Riesige Auswahl an Pflanzen aus eigenem Anbau!

Jetzt schon den Frühling ins Haus holen!

- Frühlingsblüher
- Dekoartikel in großer Auswahl
- Vielfältige Geschenkideen
- Blühende und grüne Zimmerpflanzen
- Schnittblumen & Sträuße

Öffnungszeiten: Mo.-Fr. 9-18 Uhr - Sa. 9-16 Uhr - So. 10-12 Uhr  
Hehlen: 05533/5354 Bad Münder: 05042/912960

**GOLDSCHMIEDE**  
**GOLDSCHMIEDE MELANIE HEINRICHS**

Ihr Meisterbetrieb in Hehlen  
Wolfskamp 5 - 37619 Hehlen  
Tel.: (0 55 33) 99 97 90

Schmuckunikate  
Umarbeitungen  
Anfertigungen  
Reparaturen  
Trauringe



# Lüerdissen *Eisvogel*-Magazin

## Der Eisvogel - Symbol einer intakten Natur



Bevor das Eisvogel-Magazin im Mai 2006 zum ersten Mal erschien, stellte sich die Frage, wie dieses heißen sollte. Da der Start im Solling-Vogler, Hils und Ith lag, sollte es einen regionalen Bezug geben, welcher vor allem auf die vielfach noch intakte Natur hinweisen sollte. Da der Eisvogel in unserer Region beheimatet ist und

nur dort leben kann, wo es sauberes, natürliches und fischreiches Wasser gibt, so dass er seine Bruthöhlen in die Steilhänge graben und ausreichend Nahrung finden kann, ist er mit seinem unverwechselbarem schillernden Gefieder ein Symbol für eben diese intakte Natur und damit der ideale Namensgeber für das Eisvogel-Ma-

gazin.

Aufgrund des sich entwickelnden Bedarfs an einem Magazin, welches auf die vielen Veranstaltungen im Weserbergland hinweist, entstand im Juni 2016 zusätzlich der Eisvogel-Kalender mit Kultur und Veranstaltungen im Weserbergland. Ab November 2019 führten wir dann letztendlich beide

Magazine zu dem heutigen „Eisvogel – Magazin & Kalender im Weserbergland“, welches oft einfach „Eisvogel“ oder „Eisvogel-Magazin“ genannt wird, zusammen. Bis Ende 2022 sind 140 Ausgaben erschienen. Aktuell erscheint es in einer Auflage von 4.000 und liegt bei 216 Auslegestellen und allen aktuellen Inserentinnen und Inserenten aus.

Der Eisvogel steht weiterhin für das was das Weserbergland und seinen besonderen Reiz ausmacht: den Einklang zwischen Natur und Kultur. Aus diesem Grund wird es zum Jahreswechsel eine Eisvogel-Postkarte mit Fotos von Walter Rau geben, welche an einigen Auslegestellen zu bekommen sein werden. Welche Auslegestellen dies sind, können Sie auf unserer Homepage unter <https://www.eisvogel-magazin.de/auslegestellen.html> oder direkt beim „Eisvogel-Magazin“ erfahren. Alle Eisvögel sind selbstverständlich im Weserbergland fotografiert.

(Text: Arndt Denecke. Fotos: Walter Rau)





# Eschershausen

## Hunde Freude - Der Name ist Programm

Nach 20 Jahren Hundehotel und vier Jahren Gassi-Service in Hannover sind wir vor drei Jahren ins schöne Weserbergland zu-

rückgezogen und führen ein kleines familiäres Hundehotel.

Corona verschaffte mir die nötige Zeit, mich auf die

Prüfung zum Hundetrainer vor der Tierärztekammer

Niedersachsen vorzubereiten, die ich dann Mitte des letzten Jahres erfolgreich bestand. Seitdem schaue ich, was in Hundeschulen angeboten wird, vergleiche und hinterfrage Konzepte. Ich führe eine mobile Hundeschule. Die Gruppen sind klein, in der Regel vier bis maximal sechs Teilnehmer. Nur so ist es möglich, auch in einer Gruppenstunde individuelle Betreuung zu leisten. Es gibt bei mir keine Allgemeinplätze, sondern maßgeschneiderte Lösungen.

Ich habe keinen festen Hundeplatz. Zuerst dachte ich, dass das ein Nachteil ist. Natürlich kann ich so den aktuellen Trends nicht folgen. Bei mir gibt es weder Agility, noch Hoopers. Dafür biete ich Beschäftigungskurse an, in denen die Hundebesitzer wenig bis gar kein Equipment benötigen. Sie lernen ihren Hund auf der Gassi Runde auszulasten, zu fordern und vor allem jede Menge Spaß mit ihm zu haben.

Auf einem Hundeplatz findet in der Regel Dressur statt: Sitz, Platz und Fuß

laufen. In meiner mobilen Hundeschule lege ich mehr wert auf Erziehung, statt Befehle oder auch statt Leckerli.

Bei mir lernen die Menschen, wie sie ihrem Hund zeigen können, sich angemessen und höflich in unserer Gesellschaft zu bewegen. Bei mir gibt es keinen Kasernenhofton, sondern ruhiges, überlegtes und konsequentes Agieren. Was bringt mir ein Hund, der zwar weiß, was das Kommando „Sitz“ bedeutet, aber beim Anblick eines Artgenossen unruhig oder sogar wütend wird.

Einzelstunden direkt vor Ort runden das Angebot ab.

Inzwischen habe ich mich zum Stresscoach für Hunde weiterqualifiziert. Unsere hündischen Freunde haben uns unheimlich viel gelehrt. Ihr Ausdrucksvermögen ist einmalig. Sie sind ganz besondere Lebewesen. Während meiner Vorbereitung auf die Prüfung habe ich mir viel theoretisches Wissen angeeignet. Am meisten haben mein Mann und ich jedoch im Selbstversuch beziehungsweise Selbsterfahren gelernt. Viele Jahre arbeiten im Hundehotel, der Umgang mit den unterschiedlichen Rassen und auch Besitzern. Learning by doing! Beobachten, schnelles Handeln, angemessene Reaktionen und das sofortige Einschätzen hündischen Verhaltens kann wohl nicht in Seminaren oder Büchern erlernt werden. Diese Zeit als auch natürlich das gemeinsame Lernen mit unseren eigenen Hunden haben uns geprägt.

(Text: Marion Lindhof)

Salon  
**Tophair**

**Deborah Malz**  
Hauptstr. 26  
37633 Dielmissen

Telefon  
05534  
910336

**Öffnungszeiten:**

Montag	.....	Geschlossen
Dienstag	.....	Hausbesuche
Mittwoch	.....	13.00 Uhr - 18.00 Uhr
Donnerstag	.....	10.00 Uhr - 20.00 Uhr
Freitag	.....	8.00 Uhr - 18.00 Uhr
Samstag	.....	8.00 Uhr - 13.00 Uhr

Ich danke meinen Kunden für ihr Vertrauen und ihre Treue im Jahr 2022 und wünsche ein glückliches, erfolgreiches Jahr 2023!

*Ihre Deborah Malz*



Auf die richtige Balance kommt es an!

**Hunde Freude**

Mobile Hundeschule & Hundehotel  
[www.hunde-freude.de](http://www.hunde-freude.de)  
Email: [info@hunde-freude.de](mailto:info@hunde-freude.de)  
Mobil: 0151-70033751 o. 0151-19411809

Marion & Martin Lindhof  
Am Krümpel 1  
37632 Eschershausen  
Tel: 05534-9416101



# Bevern Weserrenaissance Schloss Kammerkonzert in der Schlosskapelle

**Sonntag  
19.02.2023  
17 Uhr**

**Duo Henrike Brüggén  
(Klavier) und Marie Ra-  
dauer-Plank (Violine)**

Die in Stadtoldendorf ge-  
borene Pianistin Henrike  
Brüggén und die aus Salz-  
burg stammende Geigerin  
Marie Radauer-Plank bil-  
den seit 15 Jahren ein bes-  
tens eingespieltes Duo. In  
Bevern treten sie mit Wer-  
ken von Mozart, Manuel  
de Falla, Héléne Covatti  
und Robert Dussot auf.

Der Eintritt beträgt 18 €, er-  
mäßig 15 €.

Reservierungen über  
kontakt@schlossfreunde-bevern.de  
oder bei der Schlossinforma-  
tion Tel. 05531 707148.

(Text: Freundeskreis Schloss Bevern  
e.V., Foto: Henrike Brüggén & Maria  
Radauer-Plank)



## Gedichte von Jürgen Riedel

Pulverisierter Situation

auf dem Pulverfaß des Klimawandels  
sitzt mit Tauwetter-Gesäß  
der Winter  
immer häufiger verschießt er sein Pulver:  
kein Pulverschnee

**Seit über 40 Jahren!**



Zoo-, Pokal- und  
Angel-Center

Neu: Köderautomat  
Köder rund um die Uhr

Münchhausenstraße 32  
37639 Bevern  
Telefon (0 55 31) 86 51  
Telefax (0 55 31) 8 07 18



Öffnungszeiten: Mo. - Fr. 9.00 - 12.30 Uhr  
und 14.30 - 18.00 Uhr / Sa. 9.00 - 13.00 Uhr

## Gedichte von Janina Niemann-Rich

Mach mal

im Zeitkontinuum Leben  
ist Leben ziemlich kurz  
zu sehen wo es hinführt  
mir alles schnurz

**Sonnen**  **Apotheke**

Apothekerin Katharina Koplin

**Bevern**

Holzmindener Str. 2-4

☎ 0 55 31 / 87 46

www.sonnenapotheke-bevern.de

**Stadtoldendorf**

im Charlottenstift

☎ 0 55 32 / 9 94 59 80

www.sonnenapotheke-stadtoldendorf.de



Homöopathie & Phytotherapie - kostenfreie Bürgertests  
kostenfreie Medikamentenlieferung - Reiseapotheken  
**Wir wünschen allen ein gutes neues Jahr 2023!**



# Fresenhof

Sylter Bistro • Café • Teestube



Inh. Arndt Denecke - Fon: 05534 - 9109119  
 Ihbergstraße 13 - 37635 Lüerdissen  
[www.fresenhof.de](http://www.fresenhof.de) - Email: [fresenhof@t-online.de](mailto:fresenhof@t-online.de)  
 Facebook: [www.facebook.com/Fresenhof](https://www.facebook.com/Fresenhof)



## Konzerte & mehr 11/22 - 02/23

### It's M.E.

Seit 1991 haben sich Sängerin Martina Maschke und Pianist Ecki Hildepohl mit ihrer von den Rocknews Hannover als 'beste kleine Bigband der Welt' bezeichneten Formation It's M.E. in der Musikszene einen Namen gemacht. Ungeniert und frech bedienen sich It's M.E. aus allem, was Blues, Soul, Jazz, Pop und Rock zu bieten haben. Darüber hinaus können sie aus einem reichen Fundus selbstgeschriebener Songs von zahlreich erschienenen CDs schöpfen.



Freitag - 04.11.22 - 19:30 Uhr - 15 €

<https://reservation.ticketleo.com/event/19599/its-me>

### Nordic Sunset

Das sympathische Duo aus Schleswig-Holstein tourt seit einigen Jahren mit ihren ca. zehn verschiedenen Instrumenten durch ganz Deutschland und begeistert mit einem vorwiegend nordischen Kleinkunstprogramm, das abwechslungsreicher nicht sein kann. Der Abend wird wie eine erfrischende „musikalische Kneippkur“, eine Einladung zum Genießen, Schmunzeln, Lachen, Erinnern, Träumen, Nachdenken und Besinnen.



Freitag - 18.11.22 - 19:30 Uhr - Hutspende

<https://reservation.ticketleo.com/event/23236/nordic-sunset>

### Torsten Edler: Cat Stevens

Torsten Edler aus Alfeld spielt seine Auswahl an Songs von Cat Stevens, dem berühmten Songwriter der 70er Jahre, der 2006 nach über 20 Jahren als Yusuf Islam wieder auf die Bühne zurückgekehrt ist. Ausgestattet mit einer Stimme, die der von Cat Stevens stark ähnelt, bekommen die Auftritte von Torsten Edler eine ganz eigene authentische Atmosphäre.



Samstag - 14.01.23 - 19:30 Uhr - 15 €

<https://reservation.ticketleo.com/event/23486/torsten-edler>

### Greyhound George & Andy Grünert

Greyhound George & Andy Grünert sind ein gut eingespieltes Team. Das nahezu unerschöpfliche Repertoire des Duos erstreckt sich dabei vom rauen, urigen Delta Blues über Chicago-Blues, Louisiana-Style, Swing, Ragtime bis hin zu eigenen Titeln. Dazu kommen noch Spezialitäten wie der „40er-Jahre-Gangsta-Rap“ oder die „Delta-Rhumba“.



Samstag - 04.02.23 - 19:30 Uhr - 15 €

<https://reservation.ticketleo.com/event/23487/greyhound-george-andy-gruenert>

### Peter Kerlin

Peter Kerlin (Gesang, Bouzouki, Gitarre) ist seit über 35 Jahren als Singer/Songwriter auf unzähligen deutschen, europäischen und US-amerikanischen Bühnen zu Hause. Obwohl er im traditionellen Sinne kein Vertreter des "Irish Folk" ist, so sind doch keltische Wurzeln in seiner Musik unüberhörbar. Seine zarten und eindrucksvollen Balladen und die vielfältig arrangierten Instrumentalmelodien auf seiner Bouzouki beeindruckten sein Publikum.



Freitag - 24.02.23 - 19:30 Uhr - 15 €

<https://reservation.ticketleo.com/event/23491/peter-kerlin>

### Vorschau mehr unter [www.syltcafe.de](http://www.syltcafe.de)

17.03.2023 Joanna Scott Douglas  
& Jan Jedding  
27.04.2023 Ályth McCormack  
& Niamh O'Brien

### Sylter Fischhäppchen

Bestellen Sie bitte die Fischhäppchen spätestens am Montag vor dem Konzert bis 12 Uhr - gerne auch über unsere Homepage.



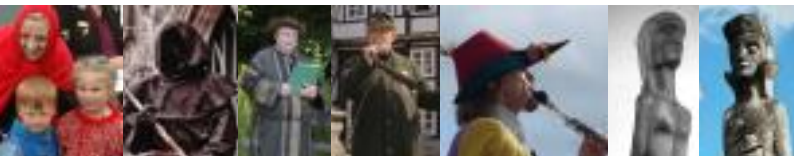
Zu jedem Konzert gibt es neben Getränken im Fresenhof die beliebten Fischhäppchen mit frischem Matjes, Lachs und Krabben von Fisch Blum direkt von der Insel Sylt. Einlass ist eine Stunde vor Beginn.

# Das Weserbergland im Überblick

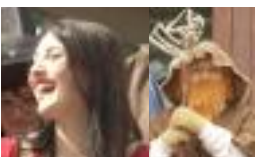
## Märchen, Sagen, Legenden & Persönlichkeiten



- **Anneken - Mäken von Brakel** 📖
- **Aschenputtel**, Polle 📖
- **Baron Münchhausen**, Bodenwerder 📖
- **Baxmann**, Hessisch Oldendorf 📖
- **Bursche Heinrich**, Hann. Münden 📖
- **Das tapfere Schneiderlein**, Wahlsburg
- **Das Waldhaus**, Delligsen
- **Der Fiedler in der Wolfsgrube**, Hellental
- **Der gestiefelte Kater**, Oedelsheim
- **Der Junge von der Weser**, Uslar
- **Die Springwurzel**, Kötterberg
- **Doktor Eisenbart**, Hann. Münden 📖
- **Dornröschen**, Hofgeismar
- **Droste von Hanstein**, Hann. Münden 📖
- **Graf Reinhard**, Sababurg/Reinhardswald



- **Hänsel und Gretel**, Höxter 📖
- **Hans im Glück**, Immenhausen
- **Hieronymus der schwarze Mönch**, Hann. Münden 📖
- **Jäger Hackelberg**, Uslar und Holzminden
- **Märchenerzähler vom Deister**, Springe 📖
- **Rapunzel**, Trendelburg
- **Ratsnachtwächter Heinerich**, Springe 📖
- **Rattenfänger**, Hameln 📖
- **Riese Kruko**, Krukenburg
- **Riesentochter Brama**, Bramburg bei Hemeln
- **Riesentochter Saba**, Sababurg/Reinhardswald 📖
- **Riesentochter Trendula**, Trendelburg 📖
- **Ritter Dietrich**, Hofgeismar/Trendeburg



- **Schneewittchen**, Gieselwerder 📖
- **Süntelgeist**, Bad Münder 📖
- **Wilhelm Raabe**, Eschershausen

[be creative] fo [SIGN]

[ Schilder ]  
[ Beschriftung ]  
[ Textildruck ]  
[ Digitaldruck ]  
[ Stempel ]  
[ Tönungsfolien ]  
[ Lasergravur ]

**18**  
Wir sagen DANKE!

F. Owsianowski  
Werbetechnik  
Meisterbetrieb  
Warteweg 11  
37627 Stadtdorf  
Tel. 0 55 32 / 99 44 525  
Fax 0 55 32 / 99 44 526  
Mail info@fo-sign.de  
[www.fo-sign.de](http://www.fo-sign.de)

Hier könnte Ihr Eintrag aus dem  
Weserbergland stehen!  
ab 1/8 Anzeige kostenfrei oder 2 €/Zeile

## Büchereien

### ■ Stadtbücherei Holzminden

Obere Straße 30 - Telefon: 0 55 31 / 93 64-0

Öffnungszeiten: Di & Do 11-18 Uhr, Mi, Fr & Sa 10-13 Uhr

## Burgen, Klöster & Schlösser

### ■ Hotel Burg Trendelburg

[www.burg-hotel-trendelburg.com](http://www.burg-hotel-trendelburg.com) - Tel. 0 56 75 - 90 90

### ■ Kulturzentrum Weserrenaissance Schloss Bevern

Infos zu Sonderterminen für Führungen sowie zu Veranstaltungen und Konzerten in der Nebensaison:

0 55 31 / 707-109 u. -148

[www.schloss-bevern.de](http://www.schloss-bevern.de) - [kultur@schloss-bevern.de](mailto:kultur@schloss-bevern.de)

### ■ Schloss Corvey

Besichtigung in der Wintersaison ab 02.11.2022 nur mit einer Gruppenführung möglich

Anmeldung unter 05271 68168 - [www.corvey.de](http://www.corvey.de)

## Echt! Solling-Vogler-Region

### ■ Bergbräu - Privatbrauerei in Uslar

[www.bergbraeu.de](http://www.bergbraeu.de)

Rosenstraße 10 - Tel. 0 55 71 / 92 22 - 0

### ■ Landschlachterei Schomburg in Ottenstein

[www.landschlachterei-schomburg.de](http://www.landschlachterei-schomburg.de)

Korfstraße 9 - Tel. 0 52 86 / 278

## Impressum

Herausgeber: Arndt Denecke

Redaktionsanschrift: Ithbergstr. 13, 37635 Lüerdissen

Gestaltung/Satz/Layout/Fotos/Text: Arndt Denecke

Anzeigenaufgabe: [eisvogel@solling-vogler.de](mailto:eisvogel@solling-vogler.de)

Mobil 0172-5678193, Fon 05533-9799460, Fax 05533-9792736

Anzeigenschluss und Redaktionsschluss: am 1. des Vormonats

Internet: [www.eisvogel-kalender.de](http://www.eisvogel-kalender.de)/[www.eisvogel-magazin.de](http://www.eisvogel-magazin.de)

kostenfreies Melden von Veranstaltungen:

[www.eisvogel-kalender.de/veranstaltung-melden.html](http://www.eisvogel-kalender.de/veranstaltung-melden.html)

(bis zum 1. des Vormonats)

Auslegestellen:

[www.eisvogel-kalender.de/auslegestellen.html](http://www.eisvogel-kalender.de/auslegestellen.html)

Konto: Arndt Denecke, Postbank

IBAN: DE96 3701 0050 0989 3365 05, BIC: PBNKDEFFXXX

Auflage: 4.000

Erscheinungsweise: alle 2 Monate

Druck: Lindhauer Druck & Medien

Titelbild: Der kleine Prinz - Das Musical, Foto: Manfred Esser

Teaser (v.l.n.r.): Fotos: Arndt Denecke, Peter Kerlin, Walter Rau, dolce vita

Für unverlangt eingesandte Manuskripte, Fotos und sonstige Unterlagen wird keine Haftung übernommen. Die Fotografen handeln eigenverantwortlich. Rücksendungen nur, wenn Rückporto beigelegt wird. Veranstaltungshinweise ohne Gewähr! Abdruck, auch auszugsweise, nur mit schriftlicher Genehmigung des Herausgebers. Von uns gestaltete Anzeigen sowie im "Eisvogel-Magazin & Kalender im Weserbergland" veröffentlichte Texte dürfen nicht zur gewerblichen Verwendung durch Dritte übernommen werden.

## Labels

Unter dem Label „Echt!-Solling-Vogler-Region“ werden Unternehmen der Region gebündelt, die besondere, traditionelle, regionale und unverwechselbare Waren bester Qualität anbieten. Es müssen fest definierte Kriterien erfüllt werden, um das begehrte Siegel der Regionalmarke zu erhalten.

## Haftungsausschluss

Der "Eisvogel - Magazin & Kalender im Weserbergland" übernimmt keine Gewähr für die Richtigkeit und Vollständigkeit der im Veranstaltungskalender vorgefundenen Informationen. Er haftet nicht für irgendwelche Verluste oder Schäden, die Ihnen als Informationssuchenden dadurch entstehen können, dass Sie auf irgendeine Information vertrauen, die Sie im Veranstaltungskalender vorgefunden haben. Darüber hinaus übernimmt der "Eisvogel-Magazin & Kalender im Weserbergland" keinerlei Gewähr und Haftung für die durch Dritte angebotenen und durchgeführten Veranstaltungen. Bei Verlosungen ist der Rechtsweg ausgeschlossen.

# Das Weserbergland im Überblick

■ **Verlag Jörg Mitzkat in Holzminden**  
Bücher aus dem Weserbergland - [www.mitzkat.de](http://www.mitzkat.de)  
Literatur, Bildbände, Sachbücher - Tel. 0 55 31 / 24 26

## Gastronomie

■ **Erlenhof - Bauernlädchen & Café in Herstelle**  
mit Bauernhofmuseum und jahreszeitlicher Dekoration  
[www.erlenhof-cafe.de](http://www.erlenhof-cafe.de) - Tel. 0 52 73 / 74 61

■ **Gasthaus zur Fähre in Herstelle**  
mit wunderschönem Ausblick auf die Weser  
[www.gasthaus-zur-faehre.de](http://www.gasthaus-zur-faehre.de) - Tel. 0 52 73 / 74 84

■ **Köterberghaus, Hotel - Restaurant - Café**  
täglich von 9:00 Uhr bis zum Sonnenuntergang geöffnet  
[www.koeterberg.de](http://www.koeterberg.de) - Tel. 0 52 83 / 6 59

■ **Landgasthaus Hoffmeister in Hehlen**  
Hauptstr. 41 - täglich ab 17:30 Uhr außer Mi. geöffnet  
[www.landgasthaus-hoffmeister.de](http://www.landgasthaus-hoffmeister.de) - Tel. 0 55 33 / 48 00

■ **Ratskeller Duingen**  
Gruppen ab 10 Personen auf Anfrage  
Töpferstraße 10 - Tel. 0 51 85 / 84 50

■ **Reichsadler in Hameln**  
Breiter Weg 12 - Tel. 0 51 51 / 99 61 075  
[www.gaststaette-reichsadler.de](http://www.gaststaette-reichsadler.de)

■ **Restaurant zum Keglerheim in Bad Gandersheim**  
ganztägig warme Küche, seit 50 Jahren  
[www.jungesblut-gastronomie.de](http://www.jungesblut-gastronomie.de) - Tel. 0 53 82 / 26 13

## Theater & Veranstaltungsorte

■ **Fresenhof, Syltcafé in Lüerdissen**  
Konzerte: [www.syltcafe.de](http://www.syltcafe.de) - Tel. 0 55 34 / 9 10 9 11 9

■ **Theater Café "dolce vita" in Lauenförde**  
Lange Str. 6 - [www.kultur-kreis.com](http://www.kultur-kreis.com) - Tel. 05273 / 801100

## Touristeninformationen

■ **Stadtmarketing Holzminden GmbH**  
Markt 2, 37603 Holzminden  
[www.stadtmarketing-holzminden.de](http://www.stadtmarketing-holzminden.de)

■ **Tourismuszentrale östliches Weserbergland**  
Hannoversche Straße 14a - 31848 Bad Münder  
Te. 0 50 42 / 92 98 04 - [www.oestliches-weserbergland.de](http://www.oestliches-weserbergland.de)

■ **Tourist-Information Bückeberg**  
Lange Straße 45 - 31675 Bückeberg - Tel. 05722 / 206181  
E-Mail: [tourist-info@bueeckeburg.de](mailto:tourist-info@bueeckeburg.de)

■ **Touristik-Information Hochsolling**  
Im Wildparkhaus, Wildpark 1  
37603 Holzminden-Neuhaus

■ **Touristik-Information Uslar**  
Lange Str. 1/Altes Rathaus, 37170 Uslar  
Tel. 0 55 71 / 3 07-220, Fax 0 55 71 / 3 07-227

## Unterkünfte

■ **Ferienwohnungen im Cnaueltaidd**  
mit 5 Sternen (DTV) - [www.cnaueltaidd.de](http://www.cnaueltaidd.de)  
Wegensen bei Bodenwerder - Tel. 0 172 / 56 78 193

■ **Ferienwohnung Marianne und Albert Lange**  
Eschershausen, Tel. 05534 / 586

■ **Hotel Burg Trendelburg**  
[www.burg-hotel-trendelburg.com](http://www.burg-hotel-trendelburg.com) - Tel. 0 56 75 - 90 90

■ **Hotel garni Gerichtsschänke**  
im Stadtzentrum der Roswithastadt Bad Gandersheim  
[www.hotel-gerichtsschaenke.de](http://www.hotel-gerichtsschaenke.de) - Tel. 0 53 82 / 98 01-0

## Unverpackt-Läden

■ **Milchkanne in Holzminden**  
[www.unverpackt-holzminden.de](http://www.unverpackt-holzminden.de)  
direkt am Markt - Tel. 0 55 31 / 121 55 33

■ **PURE unverpackt in Hameln**  
[www.pure-unverpackt.de](http://www.pure-unverpackt.de)  
Wendenstraße 8 - Tel. 0 51 51 / 919 71 63

[www.kuechen-noack.de](http://www.kuechen-noack.de)

**Küchenstudio NOACK**

neue Ausstellung ab Januar 2023

Göttlinger Straße 57  
31061 Alfeld  
05181 - 2214

Wilhelm-Busch-Straße 21  
31275 Lehrte  
05132 - 58 317

Stadtweg 19  
37154 Northeim  
05551 - 91 49 300

Göbelstraße 1A  
30890 Barsinghausen  
05105 - 51 58 20

**Küchen & Elektrogeräte NEUMANN**



**GESUNDHEITZENTRUM**  
**AKUPUNKT-MASSAGE nach Penzel**  
**Physiotherapie Heyen**

Willy-Penzel-Platz 3, D-37619 Heyen bei Bodenwerder  
 info@apm-penzel.de www.apm-penzel.de Telefon: 0 55 33/97 37-0



**Unsere Leistungen im Fachbereich „APM“**

- AKUPUNKT-MASSAGE nach Penzel
- energetische Wirbelsäulentherapie
- Colon-Hydro-Therapie
- Narbenpflege

**Unsere Leistungen im Fachbereich „Physiotherapie“**

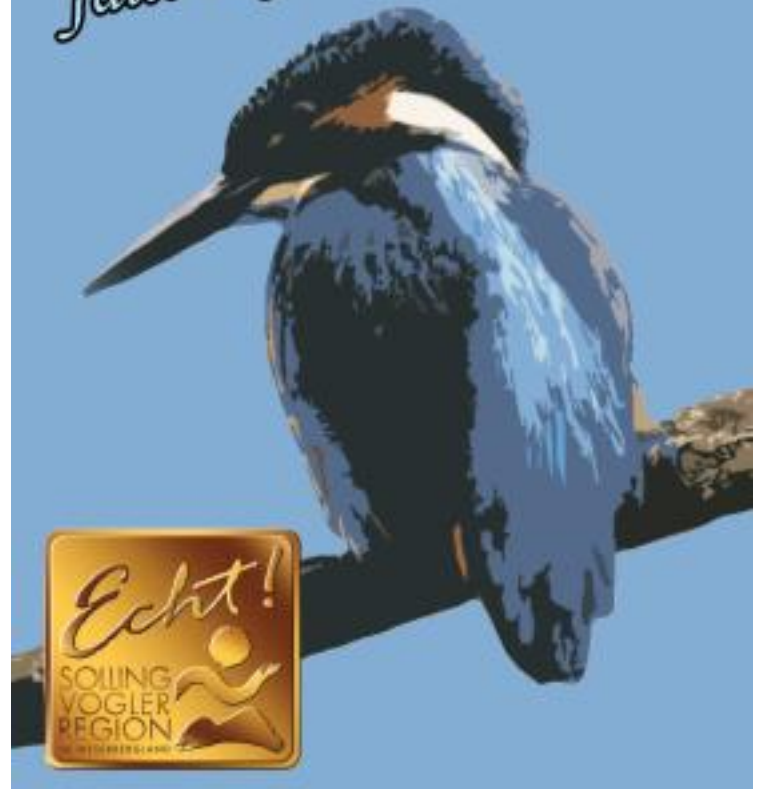
- Krankengymnastik, Osteopathie, Manuelle Therapie, CMD
- medizinische Massagen, manuelle Lymphdrainage
- Reiki, Ayurvedische Ganzkörperölmassagen

**Unsere Leistungen im Fachbereich „TCM“**

- qualifizierte Fachberatungen im gesamten Spektrum der chinesischen Medizin (z.B. Akupressur, Kräuter, QiGong)

Unser Gesundheitszentrum ist barrierefrei und verfügt über ausreichende Parkplätze unmittelbar vor dem Eingang.

*Werbung im Eisvogel fällt auf und ist günstig!*



# GÖMANN

## Taxi & Mietwagen Service

Inh. Bernd Henke

Flughafentransfer \* Krankenfahrten sitzend  
 Wandergruppen willkommen \* 24 Std.-Service  
 Telefon 0 55 34 / 94 11 50 (Eschershausen)



## Reparaturen aller Fabrikate

# WILLI SPARKUHLE

- \* Autogas-Umrüstung
- \* Autogas-Tankstelle
- \* SB-Tankstelle
- \* Tankshop
- \* Getränke
- \* TÜV - DEKRA - GTÜ - AU - AUK
- \* **LAND ROVER** Geländewagen-Service und Sonderumbauten, Wohnmobil-Service
- \* Reifen-Service
- \* Rasenmäher - Zubehör
- \* POST (Briefmarken-Service)
- \* Gashandel



alles unter einem Dach in  
**37643 NEGENBORN**  
 Neue Straße 3  
 Telefon 05532 - 8201